

PLAN DE CONVIVENCIA IES A. XELMÍREZ I

INDICE

- 1. INTRODUCCIÓN E CONTEXTUALIZACIÓN. CARACTERÍSTICAS DO CENTRO.**
- 2. ANÁLISE E DIAGNOSE DA CONVIVENCIA NO CENTRO.**
- 3. XUSTIFICACIÓN DO PLAN DE CONVIVENCIA.**
- 4. OBXECTIVOS XERAIS E ESPECÍFICOS.**
- 5. ACTUACIÓNS, PROGRAMAS E MEDIDAS.**
 - 5.1 ACTUACIÓNS PREVENTIVO-CONSTRUTIVAS:*
 - XADREZ
 - ACTIVIDADES DEPORTIVAS
 - COIDADADO DO ENTORNO
 - FESTIVAIS
 - PLAN DE ACCIÓN TITORIAL
 - CHARLAS
 - TEATRO (EDL)
 - CLUBS DE LECTURA
 - ACOLLEMENTO ALUMNADO E FAMILIAS DE 6º PRIMARIA
 - FORMACIÓN ALUMNADO EQUIPOS AXUDA, MEDIACIÓN E CIBERMENTORÍA.
 - 21 DÍAS CO GALEGO E+
 - 5.2 MEDIDAS DE DETECCIÓN E XESTIÓN DE CONFLITOS:*
 - VÍA NORMATIVA (NOF, PROTOCOLO DE PREVENCIÓN, DETECCIÓN E TRATAMENTO DE ACOSO ESCOLAR, PROTOCOLO DE ABSENTISMO)
 - VÍA CONCILIADORA (AULA DE CONVIVENCIA, EQUIPOS A, MEDIACIÓN, CIBERMENTORÍA)
 - 5.3 ACTUACIÓNS ORGANIZATIVAS, CURRICULARES E DE COORDINACIÓN:*
 - SEMGAL
 - CLUB DE CIENCIA
 - ACTUACIÓNS DE COORDINACIÓN
 - 5.4 ACTUACIÓNS FORMATIVAS EN MATERIA DE CONVIVENCIA ESCOLAR.*
- 6. NORMAS DE CONVIVENCIA. DEREITOS E DEBERES. INCUMPRIMENTO DAS NORMAS DE CONVIVENCIA.**

Xelmírez



175
aniversario

7. CONDUCTAS CONTRARIAS Á CONVIVENCIA E MEDIDAS CORRESPONDENTES AO SEU INCUMPRIMENTO.
8. COMISIÓN DE CONVIVENCIA. EQUIPO DE CONVIVENCIA: INTEGRANTES, HORARIO, REUNIÓN.
9. COLABORACIÓN CON OUTROS ORGANISMOS E/OU CENTROS EDUCATIVOS.
10. DIFUSIÓN DO PLAN.
11. SEGUIMENTO, AVALIACIÓN E MELLORA DO PLAN.
12. GLOSARIO.
13. ANEXOS

MARCO LEGAL

Decreto 8/2015, do 8 de xaneiro, polo que se desenvolve a Lei 4/, do 30 de xuño do ano 2011, de convivencia e participación da comunidade educativa en materia de convivencia escolar.

1. INTRODUCCIÓN E CONTEXTUALIZACIÓN. CARACTERÍSTICAS DO CENTRO

O IES Arcebispo Xelmírez I é un instituto histórico situado no casco histórico de Santiago de Compostela, máis concretamente no campus Sur. Fundado en 1845, foi, durante un século, o único centro de ensino medio de Santiago. Este ano 2020 celebramos o noso 175 aniversario.

Polas nosas aulas pasaron ilustres personaxes do mundo da cultura e da política galegas como Murguía, Castelao, Manuel Antonio, Valle-Inclán, E. Granell, Eduardo Pondal, Montero Ríos, Antonia Ferrín, María Tobío...

Nado ao abeiro da Universidade de Santiago de Compostela, na súa longa historia tivo varias localizacións: a actual sede da Reitoría, no pazo de San Xerome, o edificio que ocupa a Facultade de Filosofía, na Praza de Mazarelos, e as dependencias que agora albergan o goberno autonómico en S. Caetano.

No curso 1984-85, o IES Arcebispo Xelmírez I trasladouse ao seu emprazamento actual: un edificio situado no centro de Santiago, en pleno Campus Vida da Universidade.

Trátase dunha zona verde privilexiada, a tan só cinco minutos andando do centro histórico e comercial da cidade e cunha ampla dotación de equipamentos e servizos dos que se beneficia tanto o profesorado como o alumnado.

As actuais instalacións do centro constan de dous edificios:

Edificio I, con tres andares:

Principal: destinado a 12 aulas-materia, despachos do equipo directivo, sala do profesorado, salas de visitas, oficinas, conserxería, Biblioteca Escolar, Departamento de Orientación, Aula de Convivencia, Aula de Derivación, Aula de Debuxo, aseos e ascensor.

1º andar: alberga departamentos didácticos, aula de Relixión, dúas pequenas aulas onde se imparten os agrupamentos específicos, a Aula Magna e os laboratorios de Física, Química, Bioloxía e Ciencias Naturais.

Planta baixa: 17 aulas-materia, cafetería, Biblioteca Antiga, Arquivo Histórico, Museo, Aula técnica do Ciclo e 2 aulas do Ciclo Medio.

Edificio II:

Situado no patio, a carón dunha pista polideportiva exterior, consta de salón de actos na parte superior e pavillón polideportivo na inferior, cos seus vestiarios, almacén deportivo e despacho para o Departamento de Educación Física.

Ademais, estas instalacións albergan tamén boa parte da herdanza na Biblioteca Antiga e no Museo de Ciencias.

Xelmírez



175
aniversario

Salientar o valor incalculábel dos máis de 5.000 volumes que constitúen os fondos da Biblioteca Antiga e que inclúen edicións de obras fundamentalmente de carácter didáctico e administrativo. Algunha do S. XVI, 16 do S. XVII, 397 do S. XVIII e milleiros do XIX e do primeiro terzo do XX. Mercé a un convenio co Consorcio da Cidade de Santiago, leváronse a cabo nos últimos anos medidas de coidado e restauración.

Sobresae tamén o importante patrimonio científico que atesoura o Museo dos Gabinetes de Ciencias. Contén máis de 540 pezas e pequenas coleccións empregadas no laboratorio de Química e nas aulas de Física e Historia Natural ao longo dos 175 anos de vida do centro. Está aberto para quen o queira visitar, grazas aos esforzos de conservación e de divulgación realizados pola comunidade educativa do instituto.

No curso 2019/20, o IES Arcebispo Xelmírez I conta cun equipo docente formado por 86 persoas: 58 profesoras (67,4%) e 28 profesores (32,6%). Aínda sendo una ampla maioría de mulleres no noso claustro, o equipo directivo está formado por un 80% de homes (só un cargo, dos 5 do equipo directivo, está ocupado por unha muller, a Secretaría). Vid Anexo 1 (Táboa cos datos desagregados por sexos do persoal docente, non docente e alumnado)

Temos un total de 854 alumnos/as (550 no réxime xeral e 304 en Bac nocturno, adultos e ciclos), procedentes maioritariamente do noso concello, sendo de orixe urbana un 70%. Recibimos tamén alumnado do ámbito rural, de Santiago e de concellos limítrofes (Vedra, Val do Dubra, Ames...). O nivel económico das familias é medio, aínda que as sucesivas crises provocaron variabilidade laboral.

A súa situación facilita, en xeral, a participación na vida cultural e social da capital. Son frecuentes as saídas do alumnado a concertos, exposicións e o centro adoita participar en actividades organizadas por entidades públicas.

A maioría do noso alumnado (tres liñas na ESO e catro en BAC) provén basicamente dos dous nosos centros adscritos, que son o C.P.I López Ferreiro e o C.P.I Raíña Fabiola

A xornada escolar comeza cada día ás 8:45 horas e remata ás 14:25, en seis sesións de 50 minutos, tendo dous recreos de 20 minutos cada dúas sesións. Os martes é o día que temos sesión de tarde, das 16:20 horas ata as 18:00 horas, completando así as 32 horas semanais.

Polo que respecta ao réxime de adultos, as clases comencan ás 16:15 ata as 22:30 horas todos os días, excepto o martes que comencan ás 18:30.

Nestes momentos, impártense as seguintes ensinanzas no réxime ordinario:

Educación Secundaria Obrigatoria (ESO): 1º, 2º, 3º e 4º curso, con tres liñas en cada nivel.

Bacharelato: Ciencias e Tecnoloxía (1º e 2ª curso) e Humanidades e Ciencias Sociais (1º e 2º curso) con dúas liñas de cada modalidade en cada nivel.

FP: Ciclo de Grao Medio de Vídeo Disc Jockey e Son.

En canto ao réxime de adultos, impártense as seguintes ensinanzas regradas:

Ensinanzas Básicas Iniciais (EBIs), niveis I e II.

Educación Secundaria de Adultos (ESA). Impártense os módulos I, II, III e IV), que permite obter o título de Graduado en Educación Secundaria.

Bacharelato de Adultos, modalidade Ciencias e Tecnoloxía (1º e 2º) e de Humanidades e Ciencias Sociais (tamén 1º e 2º).

FP: Ciclo Formativo de Grao Medio de Vídeo Disc Jockey e Son (oferta modular).

FP Básica de Informática de Oficina.

De acordo co proxecto lingüístico do centro e coa normativa vixente na actualidade, nas distintas etapas educativas impártense como materias troncais os idiomas cooficiais, galego e español. A súa carga horaria é relativamente importante, dado que o obxectivo, lonxe de cumprirse, é que o alumnado acade unha competencia plena en ambas as dúas linguas ao rematar os estudos de Bacharelato.

En canto a outros idiomas, o que ten maior peso nas ensinanzas é o inglés, debido á importancia que lle outorga o currículo oficial, aprobado pola administración nos cursos da ESO e dos Bacharelatos nos réximes ordinario e de adultos.

En relación ao ensino de francés, o IES Arcebispo Xelmírez I conta con Seccións Bilingües nos cursos de 3º da ESO (BioloXía e XeoloXía) e 4º da ESO (Xeografía e Historia) Para a súa impartición, cóntase co apoio dunha profesora nativa.

Aínda que este ano non houbo, contamos tamén cunha sección bilingüe en portugués (Plástica, en 3º ESO), na que colabora unha profesora nativa de apoio.

Neste curso, comezamos cunha nova sección bilingüe en inglés, en 1º da ESO, na materia de Xeoxebra. Tamén contamos cunha profesora nativa de apoio.

En definitiva, o noso centro oferta nos catro cursos da ESO e nos dous de BAC no réxime ordinario, tres primeiras linguas (inglés, francés e alemán) e catro segundas linguas como optativas (inglés, francés alemán e portugués) o que fai que a oferta lingüística deste centro sexa das máis completas de toda Galiza.

O Plan de Convivencia e o PEC

O Proxecto Educativo do Centro (PEC) é un documento que recolle e define o conxunto de características que dan identidade ao noso instituto, os valores, os obxectivos, as liñas de actuación e metodolóxicas e as prioridades que temos que abordar no noso centro de ensino. Polo tanto, este Plan de Convivencia debe manter os mesmos horizontes e os mesmos obxectivos. Esta relación biunívoca entre Proxecto Educativo e Plan de Convivencia vennos indicar que temos unha estrutura, unhas pólas de árbore, sobre as que debemos ir depositando feitos e actuacións que as fagan medrar, ao mesmo tempo que se van axustando ás nosas necesidades e circunstancias:

- Educar para a resolución pacífica dos conflitos.
- Rexeitar comportamentos discriminatorios.
- Educar sen exclusións
- Abrir un camiño de colaboración coas familias.
- Ensinar en valores, para que se aprenda a convivir de maneira responsábel, solidaria e libre, resolvendo os problemas mediante a cooperación e o diálogo.
- Levar a cabo un ensino democrático, no que todos e todas poidamos participar e xestionar a nosa convivencia.

No artigo 3 da lei 4/2011 do 30 de xuño, de convivencia e participación da comunidade educativa veñen reflectidos os obxectivos que asumimos na elaboración deste Plan.

- 1) A garantía dun ambiente educativo de respecto mutuo que faga posible o cumprimento dos fins da educación e que permita facer efectivo o dereito e o

deber de aproveitar de xeito óptimo os recursos que a sociedade pon á disposición do alumnado no posto escolar.

- 2) A educación no respecto dos dereitos e liberdades fundamentais, na igualdade de dereitos e oportunidades entre homes e mulleres e na igualdade de trato e non discriminación das persoas.
- 3) A prevención e o tratamento das situacións de acoso escolar mediante medidas eficaces.
- 4) O recoñecemento ao profesorado, en especial aos membros dos equipos directivos dos centros docentes, das facultades precisas para previr e corrixir as condutas contrarias á convivencia, así como da protección xurídica adecuada ás súas funcións.
- 5) A corresponsabilidade das nais e pais ou das titoras ou titores no mantemento da convivencia nos centros docentes, como un dos principais deberes que lles corresponden en relación coa educación dos seus fillos ou fillas ou pupilos ou pupilas.
- 6) Promover a resolución pacífica dos conflitos e fomentar valores, actitudes e prácticas que permitan mellorar o grao de aceptación e cumprimento das normas, avanzar no respecto entre todos os membros da comunidade educativa e a mellora da convivencia escolar.
- 7) Avanzar no respecto entre todos os membros da comunidade educativa e na mellora da convivencia escolar.
- 8) A promoción da sensibilización dos distintos sectores que interveñen na educación sobre a importancia da convivencia como parte fundamental para o desenvolvemento persoal e social do alumnado.

Tendo en conta estes principios básicos, desenvolveremos as medidas recollidas no presente plan e nas NOF, tendo en conta que o noso centro apostou e aposta sempre polas medidas preventivas como primeira opción, construíndo unha convivencia positiva entre toda a comunidade educativa.

2 ANÁLISE, DIAGNOSE E XUSTIFICACIÓN.

A análise realizouse a partir dos seguintes indicadores:

- *Enquisas de convivencia realizadas no contexto do programa Erasmus+, no curso 18/19. Vid Anexo 2 (con datos desagregados por sexo)*
- *Enquisas realizadas ao alumnado de 1º e 3º ESO no curso 2019/20.*
- *Enquisas feitas no curso 2019/20 para a elaboración do Plan de Igualdade. Vid Anexo 2 do Plan de Igualdade (con datos desagregados por sexo)*
- *Observación directa (grupo de convivencia, xefatura, titoras de convivencia)*
- *1ª avaliación do curso 2019/2020*
- *Aula de derivación cursos 18/19 e 19/20.*



- Aspectos da organización do centro que inflúen na súa convivencia.
- Estado das relacións e da participación na vida do centro por parte da comunidade educativa.

A diagnose, despois de analizar todo o anterior, resúmese en:

Primeiro, sinalar varias das fortalezas do noso centro a nivel de convivencia, que ben xestionadas, poden constituír moi boas oportunidades para desenvolver un labor construtivo, no que o obxectivo fundamental sexa aprender o coidado propio e das demais persoas. A primeira das fortalezas do noso centro é a boa acollida aos novos membros por parte da comunidade educativa. A segunda, o apoio da dirección, cos recursos humanos e materiais dispoñibles, a todas as iniciativas que supoñan mellorar o benestar emocional do alumnado, coñecer formas de relación adecuadas e adquirir habilidades interpersoais precisas para a convivencia, dentro e fóra do centro. A terceira e fundamental, o entusiasmo do alumnado cando se poñen en marcha estruturas de axuda entre iguais, o que facilita o traballo e compensa as horas fóra de horario e todo o esforzo investido. Por iso, a comunidade educativa, en xeral, opina nas enquisas do curso 18/19 que a convivencia no IES Xelmírez I pode cualificarse de boa. Pero na vida cotiá admítense algunhas debilidades presentes, que é preciso ter en conta para que non se transformen en ameazas que deterioren as relacións no centro.

Algún profesorado manifesta certa insatisfacción por non xestionarse, adecuadamente, determinadas situacións co alumnado, ás veces, pola propia falta de formación en resolución de conflitos. Algunhas alumnas/os á súa vez, afirman que, en ocasións, ante determinados problemas, debería haber máis firmeza na aplicación das normas. Ademais, insisten en que o persoal docente ten que reflexionar sobre como se relaciona co alumnado e a metodoloxía utilizada, a cal non favorece a expresión de emocións, desexos, inquietudes... e entenden que esta vinculación afectiva incide directamente na convivencia na aula. Isto amosa unha necesidade de formación en convivencia, así como unha presenza máis continuada e transversal da mesma, que incluso debería chegar a integrarse no currículo, non só no explícito, senón tamén no oculto. De feito, un número de persoas claustrais (31 profesoras e 18 profesores) consideran que son tan importantes os contidos como un bo clima de convivencia na aula e un 35% do persoal docente indica a conveniencia de formar grupos de traballo para seguir formándose no tema.

CONFLITIVIDADE XERAL. O IES Xelmírez I é un centro no que o nivel de INCIDENCIAS (conflitos puntuais de aula, non graves) é medio-alto, dependendo das clases, o nivel de FRECUENCIAS (conflitos habituais, graves ou medios) é medio, concentrado case sempre no mesmo alumnado, normalmente varón, no caso de conflitos individuais; mais estes últimos cursos estanse dando casos de grupos onde a maioría do alumnado dificulta a miúdo o labor do profesorado cunha actitude molesta e pasiva (non atender, falar, chegar tarde...), aínda que, de modo paradóxico, obteñen bos resultados académicos. Isto revela o

valor que se lle dá desde a escola aos contidos específicos e á transmisión de coñecementos fronte ao bo trato e á convivencia pacífica con outras persoas, o que sería en termos académicos a competencia social e cívica. Por último, as URXENCIAS (conflitos moi graves, puntuais) presentan un nivel baixo.

CONFLITIVIDADE NA AULA. Os alumnos son protagonistas dos partes de incidencia e as derivacións por condutas disruptivas (no curso 2019/20, son 39 nenos con 54 partes e 8 nenas con 11 partes). Naqueles grupos onde hai un claro desequilibrio numérico a favor dos mozos (por exemplo, 4º ESO A) o número de partes neles aumenta considerablemente e o profesorado tamén indica que é este nivel, o de 4º ESO, onde hai máis dificultades para realizar o seu labor. Isto vincúlase co apartado seguinte, pois as peores cualificacións son tamén para os mozos.

RESULTADOS ACADÉMICOS. Peores notas nos alumnos, despois de ler os datos da 1ª avaliación, sendo un 36% alumnos da ESO os que suspenden tres ou máis materias, fronte a un 24% de alumnas. Destaca o nivel de 4º ESO, onde hai máis alumnado varón e, especialmente, os grupos de 4º A e B, onde o desequilibrio no número de alumnos e alumnas, como se sinalou anteriormente, é manifesto e pode resultar un factor determinante (por ex. en 4º A hai 20 alumnos e 9 alumnas). No BAC diúrno, tamén a porcentaxe de tres ou máis materias suspensas é superior nos alumnos (37% fronte a 26.5%)

Estes resultados xustifican a proposta de elaboración dun Plan de Logro/Éxito Escolar, pois non acadar os obxectivos do curso, ademais das consecuencias académicas, pode implicar frustración, que mal xestionada deriva en aburrimiento, rexeitamento, malestar...e o fracaso escolar e a convivencia positiva non funcionan como parella.

CONFLITIVIDADE ENTRE IGUAIS. Un 62.25% do alumnado nunca se sentiu intimidado no centro, pero si percibe maltrato entre iguais en diferentes formas, sendo o illamento, a discriminación no xogo, as burlas e o insulto nas redes sociais os máis acusados. Destacar que son as alumnas quen máis o perciben, por ser tamén quen máis o sofren (vid Táboa 2 en Anexo 2/ pregunta 23 nas Enquisas de Igualdade "*Algunha vez sufrín e/ou observei algún tipo de agresión sexual dentro do centro?*"). E mentres elas son en maior proporción o obxecto das distintas formas de maltrato, eles son en maior número, os actores do mesmo (vid táboa 2 en Anexo 1). En cambio, son os alumnos quen perciben maior número de ameazas en persoa, posiblemente tamén por protagonizalas. Son as mozas as que máis medo teñen ao vir ao instituto (51 mozas fronte a 24 mozos senten medo ás veces cando veñen ás aulas). E no caso de pedir axuda, acoden á familia e a algunha persoa da clase, antes que ao profesorado (só nun 18% e, en maior número, as alumnas). Precísase traballar sobre o concepto de broma como escusa para a humillación e o uso da violencia física como xeito de "resolución" (máis entre os mozos). Este desequilibrio na conflitividade entre iguais precisa, tanto no Plan de Convivencia como no de Igualdade, de accións que axuden á construción de identidades igualitarias.



O espazo virtual (redes sociais persoais, contas creadas co nome do centro, grupos de Whatsapp das clases) sitúase cada vez máis como un lugar de conflito. Na formación do equipo de cibermentoría detéctanse, cando se traballa con casos prácticos, condutas sexistas moi afastadas da empatía virtual.

Relacionado co emprego das tecnoloxías, o uso excesivo do móbil en todos os lugares do centro, excepto nas aulas en período lectivo, propicia unha mocidade hiperconectada, non reduce riscos nin tampouco favorece as habilidades comunicativas e de socialización. Por todo isto, resulta decisivo coordinar desde o plan de Convivencia campañas de sensibilización sobre o bo uso, nas que interveña o alumnado cibermentor, así como especialistas na materia, pertencentes a distintos ámbitos sociais.

ACOSO E CIBERACOSO ESCOLAR. Nas enquisas, son 8 mozos e 10 mozas as que expresan unha intimidación habitual en persoa, e 2 mozos e 4 mozas as que indican ese mesmo maltrato nas redes sociais. Isto xustifica a necesidade de favorecer que o alumnado se convirta en axente activo de convivencia para traballar na prevención do acoso/ciberacoso escolar. Como se indica anteriormente, o número non é elevado, pero que exista unha soa alumna/o que sofre no centro esta situación por parte doutro/a esixe e xustifica todas as medidas para a prevención, detección e intervención nestes casos (Vid Protocolo de acoso)

LUGARES. 1) PATIO. Os lugares de maior conflito son o patio e a aula, por esta orde. Tal e como se detalla na diagnose do Plan de Igualdade, determinadas prácticas deportivas e os torneos celebrados arredor delas, incrementan as disputas entre os mozos, que son os que interveñen maioritariamente. Isto revela un uso claramente desequilibrado no uso deste espazo, sendo frecuentes as queixas das alumnas polas desigualdades padecidas no patio e a súa zona central. Destaca que o profesorado de nocturno e 25 das 48 familias que responderon a enquisa tamén sinalan o patio como un dos lugares de máis conflito.

2) AULAS. Dous aspectos organizativos do centro que inflúen negativamente na convivencia nos grupos son: 1) a elevada ratio por grupo, que dificulta a aprendizaxe, a convivencia e a atención individualizada, 2) a arquitectura e a distribución do mobiliario e o alumnado, pois na maioría delas, non permite crear espazos abertos (organización en O ou U) que favorezan o contacto visual e o diálogo.

ESTRUTURAS DE AXUDA. Necesidade de consolidar e estender as distintas estruturas iniciadas ao abeiro do Erasmus+ (equipos de axuda, mediación e cibermentoría) para que o alumnado aprenda habilidades de vida, interiorice e confíe noutros modelos de xestión dos conflitos (proactivo fronte ao reactivo) e dispoña dun espazo para dialogar, analizar e aprender a regular as súas emocións. A curta experiencia no Xelmírez I, neste sentido, amosa que case sempre é gratificante ofrecer oportunidades ao alumnado para participar activamente na construción dunha convivencia positiva, aínda que os resultados sexan ás veces invisibles e se precise tempo para que o resto da comunidade educativa (profesorado, alumnado e familias) valore oportunamente o traballo realizado. No curso 2019/20, as xestións realizadas polos EA foron irregulares, pero foron destacadas algunhas



das súas intervencións, incluso durante a etapa do confinamento, resolvendo conflitos xurdidos nos grupos de WP e nas aulas telemáticas. A queixa xeral do alumnado axudante foi a invisibilidade e a pouca valoración do seu labor por parte do resto do grupo, de aí a obrigaón de seguir traballando para prestixiar as súas funcións.

O alumnado mediador e o integrante do equipo de cibermentoría ofreceron desde o principio a súa disponibilidad a participar en todas as formacións e actividades propostas (Vid Protocolos).

Necesidade de motivar o alumnado varón a implicarse en todas as estruturas de axuda (equipos A, Mediación e Cibermentoría).

ACTIVIDADES LÚDICAS. Outra das fortalezas do centro é o profesorado implicado (a maioría, profesoras) en actividades lúdicas. Son varias as alternativas que se ofrecen no centro, dentro e fóra do horario lectivo, con moito profesorado para impulsar outras aprendizaxes ou complementar as levadas a cabo desde o currículo e na aula: teatro (grupo *Vai no dentista* EDL), xadrez, clubs de lectura, club de ciencia, actividades deportivas, actividades musicais, festivais, 21 días co galego e+... Hai momentos, onde algún alumnado participante non amosa aptitudes relacionais, xurdindo así conflitos pola organización e/ou participación (actividades deportivas, organización de festivais, por exemplo) Todas estas accións deben ser, con guía (profesorado/alumnado formado en convivencia) oportunidades magníficas para aprender habilidades sociais, tales como saber comunicarse de forma adecuada, saber queixarse, saber desculparse, saber escoitar, saber negociar e acordar con aquelas persoas que non pensan igual, saber recoñecer os dereitos das compañeiras/os (por exemplo, práctica deportiva) saber participar en proxectos grupais, etc...

ACTIVIDADES COMPLEMENTARIAS E EXTRAESCOLARES. Se algo caracteriza ao IES Xelmírez I son as abondosas actividades complementarias e extraescolares. Positivas todas, pero coa dúbida en ocasións se a cantidade das mesmas non diminúe o interese do alumnado por realizalas e, polo tanto, o aproveitamento que fai delas. Destacan as viaxes didácticas e intercambios lingüísticos, ademais dos relacionados cos distintos proxectos europeos. Con respecto aos segundos, os que mellor funcionan son os realizados a nivel estatal e con niveis educativos máis baixos. En canto aos Comenius e Erasmus, dicir que sempre foi e é moi enriquecedor para o alumnado e profesorado o coñecemento doutros lugares, xentes, culturas, sistemas educativos... Pero nos últimos cursos, notouse que coincide o mesmo alumnado de 3º, 4º ESO e 1º BAC en varias destas actividades, co cal o proveito non se estende e queda focalizado nun grupo bastante reducido. Ademais, e tamén nos últimos cursos, despois dalgunhas destas viaxes, algún do profesorado participante sentiu ás veces, non só a tranquilidade lóxica se todo resulta sen incidentes graves, senón tamén un sentimento de decepción e/ou frustración por non dar conseguido, a nivel de convivencia co alumnado e entre el, o proposto ou esperado. Isto xustifica que o alumnado teña un papel activo e protagonista na preparación destas actividades,



deseñando proxectos multidisciplinares que teñan un rédito académico, avaliando ao final os obxectivos marcados, e entre os que debe ocupar un lugar primordial, o logro dun bo clima de convivencia.

PARTICIPACIÓN NA VIDA DO CENTRO POR PARTE DA COMUNIDADE EDUCATIVA.

Como xa se indicou anteriormente, se algo caracteriza ao profesorado do Xelmírez I é o seu papel activo na vida do centro e na realización de múltiples proxectos e actividades. Precísase en todo caso, unha estrutura de convivencia consolidada e rotatoria, onde haxa máis profesorado varón implicado, o traballo sexa equilibrado e as funcións poidan ir rotando para evitar o desgaste emocional no profesorado participante. Precísanse tender máis pontes coas familias, que estas non sexan espectadoras pasivas e que se produza unha maior colaboración con elas na construción dunha convivencia positiva. De que modo? Debemos establecer vínculos positivos e chamalas non soamente cando xorden problemas cos fillos/as, senón tamén para dar boas novas; organizar charlas conxuntas, cine fórum... para profesorado e familias para que os valores, as mensaxes e as actitudes que se traballan na casa e no centro non se opoñan...

ENSINO NOCTURNO. A idade e número do alumnado de nocturno non orixinaba habitualmente situacións de conflito. Pero a incorporación da FPB ao ensino nocturno e o alto grao de conflictividade rexistrado nesta, motivou a organización desde o departamento de Orientación de talleres diversos para mellorar o clima de aula, por momentos, insostible. Porén, este nivel precisa dun programa específico de habilidades humanas e sociais, transversal a todos os módulos, onde se traballen os xeitos de relacionarse, a autoestima, a xestión da tensión e a expresión dos propios sentimentos.

Outro obxectivo a conseguir sería mellorar a escasa conexión entre o ensino de diurno e nocturno, funcionando a nivel de convivencia, como centros distintos.

3 XUSTIFICACIÓN DO PLAN DE CONVIVENCIA

Aínda que xa na diagnose feita anteriormente se foi xustificando a necesidade do Plan de Convivencia, son precisas estas últimas reflexións.

Nos tres niveis do convivir: supervivencia, coexistencia e convivencia, o noso IES sitúase por momentos nos dous primeiros, pero quere seguir camiñando cara o terceiro dun xeito consciente e constante con este Plan. E con el busca unha aprendizaxe da convivencia para que o alumnado:

- Adquira as destrezas necesarias para comunicarse de forma asertiva e construtiva en diferentes situacións e ámbitos.
- Mellore a empatía.



- Saiba resolver as diferenzas.
- Recoñeza e xestione adecuadamente as súas emocións.
- Supere estereotipos e prexuízos.
- Colabore na construción dun bo clima de aula que favoreza uns resultados académicos satisfactorios.
- Teña voz e presenza no proceso de traballo da convivencia.

Para que o profesorado:

- Valore positivamente a formación en convivencia con dous obxectivos básicos: aprender novas estratexias para comunicarse asertivamente e xestionar positivamente a aula (Vid Anexo 3)

Para que as familias:

- Participen no centro, cun protagonismo responsable e activo, a través da ANPA e/ou na formación conxunta co profesorado.

Enténdese, pois, que a convivencia non é un fin en si mesmo, senón o camiño para garantir que as relacións se constrúan sostidas na igualdade, o coidado, a comunicación e a cooperación; só así se poderá traballar de xeito adecuado no proceso de ensino e aprendizaxe. Precísase este Plan, para que dun xeito organizado e coordinado se acometan cambios nas relacións (de xeito vertical e horizontal) e que estes sexan reais, non cosméticos. Continuar con estes procesos de cambio iniciados xa hai anos e emprender outros novos leva moito tempo e esforzo, pero son os únicos que producen beneficios.

E como os conflitos forman parte da vida, precísase poden ter deles unha dimensión positiva e transmitírllelo ao alumnado a partir das accións incluídas neste Plan. Debemos adoptar medidas de prevención e intervención firme ante aqueles casos máis graves, si, pero o que cómpre é pensar noutro tipo de acción, a **prevención**, que nos facilite recursos e estratexias para saber tratar os conflitos cando xorden e desenvolver unha serie de habilidades para afrontalos adecuadamente. E a mellor estratexia co alumnado é a formación integral do persoal docente, valorar a nosa responsabilidade individual na mellora da convivencia non só cos coñecementos que transmitimos, senón como e con que valores.

En definitiva, este plan xustifícase porque son necesarios tempos para a reflexión conxunta na comunidade educativa, porque queremos que o noso centro sexa non só un centro de aprendizaxe, senón tamén un centro de convivencia e porque o obxectivo primeiro e último, o fundamental, ao igual que no Plan de Coeducación, é o coidado e o bo trato nas relacións persoais: o deber a ben tratar e o dereito a ser ben tratadx.

4 OBXECTIVOS XERAIS E ESPECÍFICOS

XERAIS

- Fomentar o diálogo como xeito de prevención e xestión de conflitos en todas as accións educativas e por parte de toda a comunidade educativa.
- Promover a participación de profesorado, alumnado e familias nas accións do plan.
- Promover o coidado do entorno.
- Promover o coidado e o bo trato entre mulleres e homes e persoas de xénero non binario, superando roles e estereotipos que deriven en desigualdade.
- Fomentar a igualdade de oportunidades e responsabilidades entre homes e mulleres e persoas de xénero non binario.
- Promover o respecto e recoñecemento da diversidade afectivo-sexual.

ESPECÍFICOS

- Para todo o centro:
 - Sensibilizar a toda a comunidade educativa no coidado das persoas e o entorno, lonxe dun modelo de relación baseado na dominación-submisión.
 - Fomentar a comunicación e cooperación na xestión dos problemas que afecten e/ou impidan unha convivencia positiva.
 - Fomentar as comunicacións positivas coas familias, que motiven o alumnado e reforcen vínculos.
 - Crear comisións mixtas (profesorado, alumnado...) coordinadas desde a vicedirección para a organización de diferentes eventos e/ou actividades (festivais, actos...)
- Para o profesorado:
 - Fomentar o diálogo e o acordo nos conflitos xurdidos na aula.
 - Formar en convivencia para saber abordar, dentro das interaccións grupais, problemas de relación violenta (verbal, psicolóxica, física, social) dentro do grupo.
- Para o alumnado:
 - Traballar co alumnado os seus estilos de relación e comunicación, especialmente cos iguais.
 - Integrar o alumnado no grupo a través de dinámicas de vinculación efectiva e actividades de desenvolvemento persoal e social.
 - Seguir promovendo a implicación activa do alumnado nas diferentes estruturas de convivencia e sensibilizar da súa importancia na formación persoal.
 - Concienciar o alumnado da importancia destas estruturas na adquisición de habilidades sociais, así como na prevención e xestión dos conflitos de convivencia no centro.
 - Pensar estratexias para motivar a un maior número de mozos a participar nas actividades propostas (clubs de lectura, estruturas de

axuda, teatro...). Favorecer a participación libre das alumnas en todas as actividades deportivas.

- **Para as familias:**

- Establecer tempos e espazos (charlas, cine fórum) de diálogo entre familias e profesorado para sensibilizar, informar e formar en temas de interese para a formación dos seus fillos e fillas.
- Colaborar co centro na prevención, detección e intervención positiva nos conflitos.

5 ACTUACIÓNS, PROGRAMAS E MEDIDAS

5.1 ACTUACIÓNS PREVENTIVO- CONSTRUTIVAS

XADREZ

A biblioteca, en colaboración coa Asociación de Nais e Pais de alumnas/os (ANPA), organiza todos os cursos unha actividade de xadrez . Os mércores de todo o curso, durante os dous recreos, o mestre FIDE (Federat ion Internationale des Echécs), Fernando Sánchez, xoga partidas simultáneas cos alumnos e alumnas, ensinándolles movementos e tácticas do xogo.

Celébranse tamén dous campionatos: un antes do Nadal e outro a finais de curso. Un obxectivo é ampliar a participación das alumnas, minoritarias nesta actividade.

ACTIVIDADES DEPORTIVAS.

No noso centro temos unha gran variedade e cantidade de eventos e competicións deportivas repartidas ao longo de todo o ano académico, como se indica a continuación:

Durante todo o curso lectivo, organización de Competicións Deportivas durante os Recreos de Voley, Baloncesto, Fútbol... para todo o alumnado do centro que desexe participar nelas.

Práctica da Natación na piscina da Universidade de Santiago de Compostela con todo o alumnado do centro que desexe acudir durante dúas ou tres sesións no segundo ou terceiro trimestre.

Celebración por parte do alumnado do Día da Saúde, facendo actividades deportivas como alternativa para ocupar o tempo de lecer de maneira saudable na clase ao longo dese día.

En colaboración co Club de Hockey Obradoiro de Santiago, impártense no segundo trimestre, a todos os cursos, dúas sesións de clase sobre Patinaxe e Hockey patíns.

Realización de Carreiras de Orientación pola Alameda, Campus Universitario, etc., para alumnado de 4º E.S.O. e de 1º de Bacharelado.

Saída á neve para a práctica do Esquí en Andorra co alumnado de 1º de Bacharelato.

Charlas ao alumnado do centro de deportistas da elite, árbitros da liga ACB de Baloncesto en activo, adestradores de diversas especialidades deportivas...



Exposición e práctica de Baile Galego e do noso Folclore por parte dunha agrupación de Baile Tradicional, para o alumnado de 1º de Bacharelato.

Exposición e realización dos Primeiros Auxilios ante emerxencias.

Exhibición, explicación e práctica de Esgrima Antiga (Espada Longa), por parte da Asociación de Artes Marciais Históricas Europeas de Compostela.

Actividade de Campo a Través dentro do Programa Xogade de deporte escolar no seu apartado competitivo para alumnado de 1º e 2º E.S.O..

Actividade de Bádminton dentro do Programa Xogade de deporte escolar no seu apartado competitivo para alumnado de 1º e 2º E.S.O.

Son varios os obxectivos a cumprir nestas actividades: primeiro, que todos estes xogos contribúan a adquirir hábitos de vida saudables; segundo, que incorporen referentes femininos (charlas con árbitras e adestradoras) e terceiro, que se planifiquen XOGOS INTEGRADORES á práctica deportiva (brilé e outros) para favorecer o coñecemento doutros deportes e a incorporación das alumnas.

Dependendo das circunstancias sanitarias derivadas da COVID-19, organizarase un Día do Deporte, con charlas e diversas exhibicións e prácticas deportivas.

COIDADO E RESTAURACIÓN DO ENTORNO ESCOLAR

Unha gran parte das actividades da materia de *Paisaxe e sustentabilidade*, materia optativa de libre configuración autonómica, que é ofertada polo noso centro en primeiro da ESO e que conta cunha longa traxectoria e unha moi boa aceptación entre o alumnado, son dedicadas ao proxecto dun Xardín Escolar, cunha parte de plantas ornamentais e outra de plantas de interese agrícola. A idea final é a de usalo como un pequeno Xardín Botánico, para o que xa contamos cun número superior ao de 50 especies distintas de árbores, arbustos e plantas herbáceas.

Continuando co proxecto de anos anteriores, con alumnado dos tres grupos de 1º de ESO, seguimos coidando e ampliando os xardíns, reparando o cinto de hortensias, e completamos o que queremos que sexa unha sebe de roseiras no aparcadoiro de profesorado. A idea é dispor dun conxunto amplo de plantas que vaian subministrando abundantes estacas para sucesivas plantacións nos próximos anos, nos que haberá que repoñer plantas que murchen ou no medren e crear novos espazos florais na entrada do Instituto, ao longo do valado perimetral, etc...Para iso, as especies axeitadas son as hortensias, roseiras, canas de Indias, Arctotis, etc..

A **horta escolar** está dividida en catro partes, coa idea de podermos dispoñer de diferentes lugares, claramente individualizados para os distintos ensaios ou probas.

A plantación de inverno, que se observa na imaxe, consistiu nunha parcela de leitugas de inverno, outra de plantas aromáticas variadas (romeu, ruda, lavanda, menta...) e outras dúas de repolos.

Preténdese que o manexo das diferentes parcelas sexa o mais ecolóxico posible, usándose nas tarefas de fertilización o compost producido por nós mesmos e outros abonos de orixe animal. A implicación do alumnado nas diferentes tarefas é de total participación para o desenvolvemento de tódolos traballos.



Apareceu neste punto, como elemento didáctico importante, o debate entre a necesidade do uso de biocidas e abonos químicos ou o cultivo dunha horta totalmente ecolóxica, sendo esta a opción escollida.

Sempre se elixen especies de doado cultivo, como pementos, tomates, allos, cebolas, cenorias, leitugas, repolo, porros e cabazas; deixándose para máis adiante outras que poden servir de rotación, polo que hai que pensar en leguminosas fixadoras de nitróxeno (fabas, chícharos, xudías)

Ademais, tamén se introducen plantas aromáticas co obxectivo de favorecer o establecemento de relacións ecolóxicas positivas para os cultivos, como a chegada de insectos polinizadores e depredadores dos causantes de enfermidades e pragas: lavanda, romeu, ruda, tomentelo, pirixel.

Os traballos habituais realizados polo alumnado foron:

- Preparación e abonado das parcelas
- Plantación de sementes nos viveiros
- Corta do céspede e coidado dos espazos exteriores do instituto.
- Plantación das especies de interese agrícola.
- Rego semanal de parcelas e exteriores.
- Eliminación manual das malas herbas
- Poda dos tomates.
- Colocación de listóns e guías para tomates e roseiras.
- Reparto da primeira produción, que consistiu nas leitugas e diferentes flores e plantas aromáticas de uso na celebración do San Xoán, a finais de curso.

Polo momento, o rego faise cun sistema pouco ecolóxico, usando unha ampliación da manguera da toma da billa do xardín da zona das caldeiras do centro. Pénsase para o curso que vén a posibilidade de instalar sistemas de rego por goteo ou por exudación, cun importante aforro de auga.

Queremos ir instaurando pouco a pouco os principios básicos da agricultura ecolóxica, e usalos tamén como elementos didácticos de reflexión e concienciación ecolóxica. Entre outros:

- Uso de insumos orgánicos (compost) como abono
- Rotación e complementariedade de especies das diferentes familias: solanáceas, leguminosas, cucurbitáceas.
- Emprego de técnicas limpas para a loita contra as pragas, descartando ao máximo o uso de biocidas tóxicos.

De gran utilidade foi a instalación de dous invernadoiros, onde instalamos catro parcelas para o cultivo das especies menos resistentes ás xeadas.

Un obxectivo básico é continuar integrando a comunidade escolar nun **proxecto global de convivencia, onde o coidado do entorno se interiorice, pouco a pouco, como fundamental, para coidar a vida e, polo tanto, para coidarnos a nós**. Tamén queremos avanzar no aproveitamento ecolóxico dos espazos exteriores do centro, e ao mesmo tempo, deseñar materiais didácticos específicos para o seu aproveitamento didáctico en Ciencias Naturais e Sociais, Linguas, Tecnoloxía, Matemáticas e ,sobre todo, na materia de "Paisaxe e Sustentabilidade" de 1º da ESO. Xa empezamos, en colaboración cos respectivos Departamentos, a rotular distintas especies de plantas nas seis linguas que se

traballan no Centro (galego, castelán, inglés, francés, portugués e alemán) E máis adiante, desenvolveremos unha unidade didáctica sobre o "Xardín Botánico Xelmírez I".

FESTIVAIS (NADAL, ENTROIDO, 2º BAC)

O noso centro conta cunha ampla tradición na realización de festivais variados, para o que contamos cun renovado salón de actos e a colaboración inestimable do ciclo de imaxe e son, que fan destes festivais eventos moi lucidos e sorprendentes. Os festivais clásicos que celebramos ao longo do curso son tres:

O festival de fin do primeiro trimestre (normalmente o último día de clase antes do descanso das vacacións de decembro), o festival de Entroido (venres anterior ao domingo de entroido), e a graduación dos alumnos/as de 2º de Bacharelato, acto con certo aire de desfado institucional, no que toda a comunidade educativa do IES Xelmírez I despedimos ao alumnado de paso a seguintes etapas da súa vida, despois de 6 anos de vida intensa nas nosas aulas.

Un obxectivo é crear comisións mixtas (profesorado/alumnado) coordinadas por Vicedirección, para a organización destes eventos. A planificación, desenvolvemento e xestión de conflitos derivados da súa preparación pode ser unha magnífica aprendizaxe de vida para o noso alumnado, ademais dunha oportunidade para adquirir e/ou consolidar habilidades sociais e comunicativas.

PAT (PLAN DE ACCIÓN TITORIAL)

Desde o Departamento de Orientación, realízanse actividades onde se traballan as habilidades socio-emocionais do alumnado, así como a educación en convivencia positiva. Algunhas destas accións realízanse en colaboración con entidades externas. Algunhas delas, incluídas no PAT, son as seguintes:

Actividade	Organismo	Curso
Teatro foro para a educación en valores	Concello de Santiago	3º ESO A 3º ESO B
Educación afectivo-sexual	Centro Quérote	3º ESO FP básico 1
Coeducación das emocións na ESO <i>EMOCIONADXS</i>	Universidade de Santiago	1º e 2º ESO 1º e 2º FP b
Sensibilización e prevención da violencia de xénero	Plan director para a convivencia e a mellora da seguridade nos centros educativos	2º ESO
Un mundo en Movemento, Cuestión de Dereitos	Médicos do mundo	4º ESO
Programa de prevención de consumo de drogas, tics e xogos de azar en contextos educativos	Mariña Mariño	1º e 2º FP B
Proxecto salvavidas	Alcer Coruña	4º ESO



CHARLAS

As charlas para o alumnado son frecuentes no centro, tanto organizadas polo departamento de Orientación como pola Biblioteca ou os distintos departamentos didácticos. Os obxectivos son, entre outros, complementar o traballo desenvolvido na aula, conmemorar algunha data significativa (charlas organizadas pola Biblioteca para o 12 de febreiro, Día Internacional da Muller e a Nena na Ciencia) e promover o coñecemento e o pensamento crítico a partir do labor e experiencia transmitida polas poñentes.

Destacar tamén as charlas ofrecidas polo propio alumnado aos grupos de iguais: presentación de optativas ou proxectos realizados, realización de dinámicas de convivencia nos niveis onde se formaron os equipos de axuda, charlas do equipo de mediación en 6ª de Primaria dos colexios adscritos, etc...O obxectivo é formar o alumnado, non só como protagonista na xestión dos conflitos xurdidos, senón que tamén sexa transmisor das tarefas realizadas nas diferentes estruturas de axuda ou outros proxectos curriculares.

VIAXES DIDÁCTICAS E INTERCAMBIOS LINGÜÍSTICOS

(Vid na diagnose, o punto referido ás actividades complementarias e extraescolares)

EDL (TEATRO)

O obradoiro de teatro "Vai no dentista", do IES Arcebispo Xelmírez I, conta xa 25 anos de traxectoria ininterrompida e converteuse nun espazo onde se fortalece a convivencia escolar.

O alumnado que participa, xeralmente un 70% de mozas e un 30% de mozos, pasa a formar parte dun grupo, traballando a comunicación, o comportamento e a expresividade. Aprende a manifestarse libremente dentro dun colectivo, potencia a imaxinación creadora, participa na planificación de proxectos teatrais e valora a propia personalidade dentro do grupo de teatro.

Cada ano resulta desta actividade a escenificación de unha ou dúas obras de teatro, que procuran a imitación e a exposición da realidade dentro doutras perspectivas novas, libres de prexuízos de xénero, orientación sexual e/ou outros. Tanto nas pezas resultantes, como en xeral no traballo durante os ensaios, o grupo evita o binarismo de xénero: os personaxes (homes e/ou mulleres) son interpretados por mozos e mozas, independentemente do sexo.

CLUBS DE LECTURA

Son catro os clubs de lectura do IES Xelmírez I:

1º ESO – *As grumetes de Antelope* - 10 nenas

2º ESO -*XelmilectorXs* – 8 nenas e 1 neno

3º ESO - *Poza dos libros, Bar de lecturas* – 1 alumno e 9 alumnas

Adultos -*Palabras compartidas* – 3 nais, 1 pai, 1 profesor e 8 profesoras

Todos eles están formados maioritariamente por alumnas, profesoras e nais, no caso do club de adultos. Polo tanto, o primeiro obxectivo é atraer a máis alumnos e o segundo, seguir con lecturas que nos permitan reflexionar sobre a literatura e, a partir dela, sobre a vida. Destacar ademais, que ao realizalos fóra do horario lectivo (martes entre 14:30 e 16:00 horas / martes, ás 18:30 horas) permite convivir e establecer lazos de unión máis afectivos (profesorado – alumnado, profesorado-profesorado, profesorado-familias).



Todos os anos se realiza, a finais de curso, unha saída (1 día) co alumnado dos clubs de lectura.

COMISIÓNS ORGANIZADORAS

(Vid na diagnose o punto referido a Festivais)

Como xa se comentou anteriormente, estas comisións mixtas deben ser oportunidades magníficas para aprender a planificar, organizar e asumir responsabilidades por parte do alumnado. Ademais, axudan a desenvolver habilidades sociais e comunicativas, tales como saber comunicarse de forma adecuada, saber escoitar, saber negociar, saber participar en proxectos grupais, etc...

PROXECTO DA REDE SOLIDARIA DA MOCIDADE .ENTRECULTURAS.

A rede solidaria de mozos e mozas é un programa de participación xuvenil dirixido a adolescentes de entre 12 e 18 anos que de maneira voluntaria, levan a cabo accións solidarias experimentando que o cambio social é posible e adquirindo capacidades básicas para o exercicio dunha cidadanía global

O Departamento de Relixión leva uns dez anos colaborando ca ONG *Entreculturas* e a profesora Teresa Abalde coordina e acompaña o grupo solidario do instituto (19 alumnas e 2 alumnos de todos os niveis). Este pretende constituír un espazo de encontro, diálogo e reflexión coa fin de sensibilizar e informar dos problemas e desigualdades entre os países do Norte e do Sur. Promover o traballo grupal, propoñendo e organizando actividades solidarias ao longo do curso no centro e no seu entorno máis próximo. Tamén se organizan encontros con grupos de outros centros, tanto a nivel local e autonómico como nacional.

Este grupo forma parte da Rede Solidaria da Mocidade da ONG *Entreculturas*, que dende hai mais de 50 anos defende o dereito a unha educación de calidade e transformadora, tanto nas zonas máis empobrecidas de África, América e Asia, como en España.

As actividades que se realizan son: campañas en colaboración con diferentes asociacións e ONGs (Banco de alimentos...), encontros ao longo do curso con outros institutos da cidade e do resto de Galicia, encontro anual en Madrid no mes de febreiro, talleres de formación relacionados coa solidariedade, xustiza, coidado do medio ambiente...e tamén se continúa coa formación e investigación da realidade do noso mundo e a importancia dos encontros entre as persoas. O obxectivo é a transformación da realidade coa certeza de que só conseguiremos este obxectivo traballando en rede.

ACOLLEMENTO ALUMNADO E FAMILIAS 6º PRIMARIA

(recollido nas NOF, destacamos o seguinte)

- A principios de febreiro, convócase ás familias do alumnado de 6º de Educación Primaria (EP) do CEIP Raíña Fabiola e CEIP López Ferreiro a unha charla no centro. Os obxectivos desta charla informativa son, entre outros, informar sobre o funcionamento do IES, a súa organización e proporcionar información sobre as características máis relevantes da nova etapa.

- Visita do alumnado de 6º de EP dos CEIPS ao IES para establecer o primeiro



contacto co centro, visitar as súas instalacións e participar nun recreo do IES no que estea o alumnado de 1º da ESO e representantes dos EA.

- O primeiro día de curso, recepción do Equipo Directivo, o xefe do Departamento de Orientación e os titores e titoras dos diferentes niveis, ao alumnado respectivo na Aula Magna. Alí faise unha pequena presentación e benvida, na que cada titor e titora pasa lista do alumnado do seu grupo.

- En setembro, ao inicio do curso, cada titor e titora leva a cabo unha serie de accións co seu novo alumnado:

- Comprobar os datos.
- Informar dos horarios do grupo e do profesorado correspondente.
- Informar sobre as diferentes aulas que van utilizar e onde están.
- Informar sobre o funcionamento da aula.
- Informar sobre a función da titora ou titor.

- Realizar unha actividade de presentación-coñecemento para fomentar vínculos de coñecemento, aprecio e confianza no grupo: importa que sintan recoñecemento, que se coñezan polo nome, que se saiba algo a nivel persoal... Hai moita dinámicas, pero unha delas pode ser *Un metro cadrado do meu mundo*. Consiste en escoller obxectos que axuden a presentarnos diante do mundo, colocalos nun metro cadrado, facerlles unha foto e logo explicalo diante do grupo. A actividade debe ser iniciada pola persoa titora.

O alumnado que chega ao longo do curso, é recibido no grupo por un comité de benvida quen lle realiza un percorrido polo centro.

BENVIDA PROFESORADO NOVO (recollido nas NOF, destacamos o seguinte)

O director do centro, ou no seu defecto un membro do equipo directivo, leva a cabo todo o protocolo de benvida.

Recibe ao profesor/a no despacho e dáselle unha carpeta que conteña a información que precise. Logo, presentación da xefa/e de departamento correspondente, quen lle presenta ao resto das persoas integrantes. Preséntalle tamén ao persoal non docente. Tras realizar os trámites burocráticos correspondente, faise unha visita polo centro para coñecer as súas instalacións.

FORMACIÓN ALUMNADO EQUIPOS A, MEDIACIÓN E CIBERMENTORÍA

(Vid Protocolos)

21 DÍAS CO GALEGO E +

No curso 2019/20 e durante 21 días, o IES Xelmírez I participou nunha actividade de dinamización lingüística que consistía en utilizar a lingua galega como vehículo de comunicación oral durante toda a xornada escolar. Resultou un exercicio de convivencia, ademais de sensibilización lingüística, pois a grande implicación do profesorado, tanto nas aulas como nas actividades dos recreos fomentou que o alumnado participase dun xeito moi activo e valorase o esforzo lingüístico de moito persoal docente.

5.2 MEDIDAS DE DETECCIÓN E XESTIÓN DE CONFLICTOS

- VÍA *NORMATIVA* :

NOF (Vid Separata NOF)

PROTOCOLO DE PREVENCIÓN, DETECCIÓN E TRATAMENTO DE ACOSO ESCOLAR (recollido nas NOF, destacamos o seguinte)

Aplicación do protocolo educativo xeral para a prevención, detección e tratamento do acoso escolar e ciberacoso do que especificamos os seguintes puntos:

Protocolo Xeral de prevención, detección e tratamento do Acoso Escolar e Ciberacoso (Instrucións do 17 de xuño de 2013 da Dirección Xeral de Educación, Formación Profesional e Innovación Educativa)

e.1.1) Ante a comunicación dunha posible situación de acoso, a dirección comunicaráo ás familias e entrevistárase co alumnado presuntamente implicado.

e.2.1) Nomear unha persoa responsable para as investigacións previas, que de ser o caso, tramitará o expediente.

e.3.1) Informar ás persoas titoras, departamento de Orientación e Coordinación de Convivencia.

e.4.1) Establecer medidas de atención e apoio á presunta vítima, designando unha persoa responsable das mesmas, preferiblemente alguén do equipo de Convivencia, con formación en xestión de conflitos e que teña unha relación de certa confianza coa alumna/o en cuestión.

e.5.1) Recoller información (entrevista cos principais axentes implicados: presunta vítima, alumnado agresor, alumnado observador, familias...)

e.6.1) De existir indicios de acoso e /ou ciberacoso escolar, iniciar a tramitación do expediente, comunicándollelo ao alumnado implicado e familias, profesorado titor e inspección educativa.

e.7.1) Intervir co alumnado implicado desde a dirección, Orientación e o grupo de Convivencia:

e.8.1) Desde o PFPP da liña de Convivencia, organizar algunha charla conxunta para profesorado e familias que axude á súa formación e a establecer vínculos entre estes dous sectores da comunidade educativa.

e.9.1) Seguimento e avaliación. A xefatura de estudos reuniráse periodicamente coas persoas implicadas no seguimento para saber da evolución do caso e o grao de cumprimento e satisfacción nas medidas adoptadas.

e.10.1) Como estratexias de organización e prevención das situacións de acoso e/ou ciberacoso escolar, destacamos as seguintes:

- Estruturas de axuda do centro, onde o alumnado exerce un papel activo e protagonista: equipos de axuda, mediación e cibermentoría (Vid Protocolos)



- Traballar co alumnado anterior, con casos prácticos, os conflitos con perspectiva de xénero e as ciberviolencias de xénero.
- Titorías de convivencia na ESO.
- Actividades lúdico-deportivas a desenvolver no recreo (xadrez, torneos deportivos...) que axuden á integración e relacións interpersoais entre o alumnado.
- Realizar actividades complementarias que estimulen o espírito crítico e a adquisición de competencias cívicas e cidadás (teatro-foro, talleres de educación emocional...)
- Incluír contidos vinculados co tema (comunicación asertiva, uso positivo das TRIC, lecturas...) nos currículos dalgunhas materias.
- Incluir no PAT, dinámicas para traballar nas titorías a xestión das emocións e o coidado nas relacións.
- Traballar co alumnado (talleres, charlas, materias de Igualdade e Coeducación e outras, clubs de lectura, cine...) a violencia machista nas situacións de acoso e/ou ciberacoso escolar.
- Mellorar a vixilancia nos lugares comúns no tempo do recreo.
- Propoñer a elaboración dun protocolo de actuación ante un caso de violencia machista no ámbito educativo (incluirase o acoso sexual e lgbtifóbico)

PROTOCOLO DE ABSENTISMO (Vid Protocolo)

https://www.edu.xunta.gal/portal/sites/web/files/content_type/learningobject/2014/01/31/af9923c775126876c57251c98ec20eod.pdf

- VÍA CONCILIADORA:

AULA DE CONVIVENCIA

A aula de Convivencia foi reorganizada durante este curso a nivel físico e de funcións. Aínda que o proceso non foi completado, o cambio de mobiliario e acondicionamento debeuse á busca dun lugar cómodo e acolledor que invitase á calma e ao diálogo.

O uso desta aula quere estar asociado á prevención do conflito e á **convivencia positiva**, sendo un lugar de referencia, non só para aquel alumnado formado como axente activo da convivencia no centro, senón tamén para o resto da comunidade educativa.

As funcións que ten actualmente son:

- Lugar de reunións do equipo de convivencia e o grupo de traballo.
- Lugar de reunión de Titoras/es de convivencia
- Lugar de reunión dos equipos A.
- Espazo de mediación
- Espazo de diálogo co alumnado para a xestión de conflitos diversos.
- Espazo de formación e uso* do alumnado axudante
- Espazo de formación e uso* do alumnado mediador
- Espazo de formación e uso* do alumnado cibermentor



*Uso: xestión de conflitos entre alumnado; preparación de casos de mediación; procesos de mediación; preparación charlas do alumnado...

Nun futuro próximo, preténdese que a Aula de Convivencia sexa tamén un espazo onde se traballen habilidades sociais e comunicativas con aquel alumnado con dificultades para a integración e/ou aqueloutro derivado frecuentemente á Aula de Derivación. En calquera caso, as actividades estarían deseñadas polo Departamento de Orientación e con aqueles alumnos/as disruptivos, as accións estarían integradas dentro dun Programa e actuacións complementarias ás medidas correctoras.

EQUIPOS DE AXUDA, MEDIACIÓN E CIBERMENTORÍA

PROTOCOLO DE CONFIGURACIÓN DOS EQUIPOS DE AXUDA (EA)

1. Cales son os obxectivos do equipos de axuda (EA)?

1. Crear redes de convivencia positiva entre o alumnado.
2. Educar en habilidades de vida.
3. Educar na construción dun clima de aula baseado no coidado e o bo trato, incidindo nestes valores, sobre todo, coas alumnas/os, protagonistas de moitos conflitos pola súa socialización.

2. Que son os EA?

- Grupos formados por catro persoas (dúas alumnas e dous alumnos) e un suplente, en cada aula, que prestan labores de axuda, acompañamento e atención no grupo de clase. Teñen as seguintes funcións: acoller ao alumnado recién chegado, acompañar e tratar de integrar o alumnado máis tímido, detectar conflitos, promover e participar para mellorar a convivencia do centro, coidar o entorno do centro, axudar a resolver pequenos problemas da vida cotiá .
- Os EA, como axentes activos da convivencia positiva no grupo, realizan periodicamente, dinámicas de xestión pacífica de conflitos.
- Os EA poden utilizar baixo petición verbal e durante o recreo, a aula de Convivencia para tratar asuntos relacionados coas súas funcións.
- No mes de maio, reciben ao alumnado de 6º Primaria dos colexios adscritos e amósanlle as instalacións do centro (non se realizou este curso 2019/20 polo decreto do estado de alarma)
- Tamén poden desempeñar as funcións de persoa delegada, se así se acorda. Neste caso, rotarían as funcións cada dous meses entre o alumnado integrante, exercendo a persoa suplente o labor de subdelegada/o.

3. Cando e como se expón ao alumnado e ás familias en que consisten os EA?

- Na primeira quincena do curso, a titora de convivencia de cada nivel imparte unha charla explicativa en cada un dos grupos.
- Na primeira xuntanza das familias coas titorías de principio de curso faise unha reunión xeral con todas, explicándolle o funcionamento dos EA.



4. Cal é a cronoloxía do resto do proceso?

- Na primeira semana de outubro, realízanse dinámicas de presentación e coñecemento nas diferentes titorías para que o grupo se coñeza. Especialmente en 1º ESO, por ser alumnado novo no centro.
- Na segunda semana de outubro, a titora de convivencia de cada nivel realiza unha dinámica nos grupos que ten como obxectivo acordar, de maneira grupal, o perfil axeitado do alumnado integrante do EA. De xeito individual e confidencial, cobren unha ficha na que escriben aqueles nomes máis axustados ao perfil escollido, ademais de manifestar se queren ou non formar parte do EA do grupo.
- Na terceira semana de outubro, a titora de convivencia de cada nivel entérvistase individualmente con alumnado voluntario.
- Logo, consulta coa persoa titora, Orientación e Xefatura de Estudos para recoller aquela información que poida ser relevante e considerar así cal é o alumnado idóneo.
- Na cuarta semana de outubro, nomeamento do EA de cada grupo, asinando a acta correspondente a titora específica e a de convivencia.
- Na primeira semana de novembro, celébrase unha reunión coas familias do alumnado seleccionado, explicándolle os criterios para a escolla e as condicións de acceso e permanencia.
- Na segunda semana de novembro, formación específica na EGAP do alumnado integrante dos EA de cada grupo (curso de 12 horas), onde reciben formación en xestión do conflito, escoita activa, asertividade, recoñecemento e manexo das emocións, empatía, diversidade sexual, igualdade... A formación é impartida por axentes externos.
- Comunicación ao profesorado dos grupos dos nomes das persoas integrantes dos EA, ademais dos días da formación.
- Unha vez realizada a formación, o EA de cada grupo informará, nunha sesión de titoría, as compañeiras/os, as súas funcións e os contidos vistos, realizando algunha dinámica de xestión de conflitos.
- No curso 2019/20, deseño dun logo identificador na materia de Debuxo Artístico (4º ESO)

5. Cales son os criterios para a escolla e condicións de acceso aos EA?

Criterios de selección

- Alumnado que teña boa conduta, ofrezca confianza, saiba escoitar, amose empatía, respecte a confidencialidade, actúe en equipo e evite o protagonismo, derive se a gravidade do problema supera a súa capacidade de actuación e lle importe a convivencia positiva na aula.
- Alumnado que na entrevista amose capacidade resolutiva na xestión de conflitos, dotes na asertividade e axude na proposta de solucións.
- Alumnado respectado e aceptado polo resto do grupo.
- Alumnado que acepte o compromiso da formación.

Condicións de acceso

- Non ter avisos de incidencia.



- Sinatura dun compromiso na realización do curso de formación, as tarefas propias desta estrutura de axuda e asistencia ás reunións periódicas.

6. Cales poden ser os motivos de baixa nos EA?

- Un 1º apercibimento verbal en calquera materia (aviso)
- Un 2º apercibimento verbal en calquera materia (aviso)
- 1ª ausencia inxustificada (só son xustificadas as non comparecencias por enfermidade, actividades académicas, complementarias e/ou extraescolares) a unha reunión convocada pola titora de convivencia (aviso)
- 2ª ausencia inxustificada a unha reunión convocada pola titora de convivencia (aviso)
- 3ª ausencia inxustificada a unha reunión convocada pola titora de convivencia (baixa automática durante o curso)
- O 3º aviso, suma de calquera das causas anteriores, será motivo de baixa automática durante o curso.
- Unha falta leve reiterada (baixa temporal 30 días)
- Unha falta grave (baixa automática durante o curso)
- Ruptura da confidencialidade (baixa automática durante o curso)
- Ante unha actitude pasiva e falta de interese, a titora de convivencia falará coa persoa en cuestión para coñecer o motivo do desleixo e valorar a conveniencia ou non da súa continuación no equipo.

7. Como se establece a comunicación das titorías de convivencia cos EA?

- Na hora de titoría, excepcionalmente nalgún recreo, os EA poden ser convocados á Aula de Convivencia, pola titora de convivencia para tratar asuntos puntuais ou conversar sobre como discorre a convivencia na aula.
- O alumnado do EA tamén coñecerá os recreos nos que pode solicitar entrevistarse coa titora de convivencia correspondente.

8. Como se valora o traballo desenvolvido polos EA?

- Ao longo do curso, comunicación fluída entre as titorías dos distintos grupos e as titoras de convivencia. No mes de marzo, resposta a unha breve enquisa no grupo sobre o clima de aula, onde se valoran os EA do 1 ao 5.
- No mes de xuño, valoración de novo a partir doutra enquisa, non só por parte do alumnado do grupo, senón tamén das persoas titoras, as titoras de Convivencia, o departamento de Orientación, a Xefatura de Estudos e o profesorado dos distintos niveis nos que exista esta estrutura de axuda. Apreciación e avaliación dos integrantes dos EA sobre o seu esforzo, implicación, obstáculos... proponendo melloras e suxestións de cara ao curso próximo.

9. Cando debe derivar ou non actuar un EA?

- Cando se rexeite a súa axuda.

- Cando se presente un conflito onde a comunicación sexa nula e /ou non se cumpran as regras básicas de educación
- Cando se presente un conflito con aplicación de medida correctora por parte da dirección/xefatura de estudos do centro.
- Cando nun conflito estea implicada unha persoa do EA e non se poida garantir o principio de neutralidade.
- Cando se detecte unha relación de dependencia, deben comunicalo, para facilitar a autonomía e desenvolvemento persoal de quen recibe a axuda.
- Cando haxa un caso de acoso/ciberacoso escolar.
- Cando o conflito estea xudicializado.
- Cando haxa adiccións.

10. Cales son as vantaxes de formar parte dun EA?

- Recibir formación en xestión pacífica de conflitos.
- Labor recoñecido publicamente, con diplomas de formación (novembro) e labor realizado (xuño)
- Mención ao seu traballo en convivencia no expediente académico.
- Prioridade no acceso ao equipo de Mediación do centro no curso 2020/21.

PROTOCOLO DE ACCESO DO ALUMNADO AO EQUIPO DE MEDIACIÓN

1. Curso 2018-19

- No mes de febreiro, informouse da mediación cunha charla explicativa en cada un dos 3º e 4º ESO.
- Logo cubriron unha enquisa manifestando a voluntariedade ou non de ingresar no equipo.
- Entrevista e selección (vid Criterios de selección e condicións de acceso no Protocolo dos EA)
- Realización dun curso de formación de 12 horas no mes de marzo, do que se informa ás familias.
- Intervención en tres casos, con resolución satisfactoria, nos meses de maio e xuño.

2. Curso 2019-20

- Aquel alumnado mediador que segue pertencendo ao equipo, xa en 4º ESO e 1º BAC, mantén a formación unha ou dúas veces por trimestre, aínda que as intervencións feitas diminuíron polo inicio dos equipos de axuda. Son 6 alumnas e 1 alumno.
- Prevista charla nos colexios adscritos sobre o conflito e as estruturas de axuda no IES Xelmírez I (non se realizou polo decreto do estado de alarma)
- Se as circunstancias do curso 2020/21 o permiten, formación en mediación a un grupo de alumnas/nos de 4º ESO (integrantes dos EA de 3º ESO)

3. Cales poden ser os motivos de baixa no equipo de mediación?

Vid punto 6 do Protocolo dos EA



4. Cales son as vantaxes de pertencer ao equipo de mediación?

- Formación en xestión pacífica de conflitos e habilidades de vida como o diálogo, a escoita e o bo trato.
- Labor recoñecido publicamente, con diplomas de formación e labor realizado (xuño)
- Mención ao seu traballo en convivencia no expediente académico.
- Prioridade no acceso ao equipo de Cibermentoría do centro no curso 2020/21.

PROTOCOLO PROCESO MEDIACIÓN

1. Hai un conflito entre iguais...

- Exposición oral do caso, polas partes implicadas no conflito, na xefatura de estudos e valoración por parte da mesma se o caso se deriva a mediación.

2. Acceden á mediación...

- Reunión da xefatura de estudos coa coordinación de Convivencia para o estudo do caso e selección de mediadores/as, atendendo o conflito e á idade das persoas implicadas no mesmo.
- Comunicación da coordinación de Convivencia á(s) persoa(s) titora(s) da derivación do caso a mediación.
- Notificación ás persoas mediadoras e cita con elas para a análise do proceso.
- Establecemento da data de mediación e aviso ás persoas mediadas do día e a hora da celebración de mediación.

3. 1º paso: chega a premediación...

- 1ª fase: presentación das mediadoras e as partes implicadas no conflito.
- 2ª fase: entrevista individual onde as partes explican a súa versión do caso.

4. 2º paso: chega a mediación...

- 1ª fase: explicación das regras.
- 2ª fase: cóntame. Exposición do conflito coa presenza de ámbalas dúas partes.
- 3ª fase: aclarar o problema
- 4ª fase: proposta de solución e acordos
- 5ª fase: sinatura dos acordos e mantemento da confidencialidade. Márcase un prazo de cumprimento.
- Realización dun cuestionario de valoración por parte dos alumnado mediado.

5. 3ª paso: e agora...

- Información á Xefatura e Convivencia do proceso. Entrega dos acordos asinados.
- Información de Convivencia á titora/titor dos acordos aos que chegaron e seguimento do proceso.



- Mediadoras: revisión dos acordos no prazo acordado.

6. 4º paso: finalmente...

- Arquivo do expediente na Aula de Convivencia.
- Segundo recolle a LEI 4/2011, do 30 de xuño, de convivencia e participación da comunidade educativa " *a opción pola conciliación suspende o inicio do procedemento disciplinario de corrección da conduta, que se retomará no caso de que a conciliación sexa infrutuosa. O cumprimento das accións reparadoras dará lugar á finalización do procedemento de corrección da conduta contraria á norma de convivencia*".
- Polo tanto, se o proceso de mediación se interrompe, remata sen acordo ou non se cumpren os pactos asinados, o caso volve ao punto de partida, aplicándose a medida correctora correspondente, segundo as NOF do centro.

7. Cando se realiza a mediación?

- Preferentemente, nos recreos.

PROTOCOLO DE ACCESO DO ALUMNADO AO EQUIPO DE CIBERMENTORÍA

1. Curso 2019/20

- Composición dun equipo de cibermentoría (8 alumnas e 1 alumno) composto por alumnado voluntario e seleccionado de entre o equipo de Mediación (4º ESO)
- Formación 1 sesión semanal na hora de titoría, excepto cando hai actividades complementarias/extraescolares ou se require da presenza deste alumnado nestas sesións co grupo.
- A perspectiva de xénero está presente nos contidos tratados, que son: privacidade, perfís, identidade e reputación dixital, empatía virtual, xestión e riscos de internet, usos positivos, casos prácticos...
- Os criterios de selección (Vid punto 5 de Protocolo de EA). Ademais dos mencionados, valórase a súa experiencia noutros sistemas de axuda entre iguais como a mediación, liderado positivo no grupo, habilidade comunicativas, alta percepción e expresión emocional e un desenvolvemento moral avanzado.
- Neste curso de posta en marcha do servizo dentro do Erasmus+, as actividades principais de intervención son dúas:
 - 1) Vídeo de presentación do equipo, onde se inclúen tamén algunhas tarefas realizadas.
- a. Charla de presentación do equipo nos 1º ESO na que se reflexione a partir de casos prácticos, da prevención de situación de risco entre iguais en internet e nas redes sociais (non se realizou polo decreto do estado de alarma)
- Deseño dun logotipo identificador dentro do equipo.

5.3 ACTUACIONES ORGANIZATIVAS, CURRICULARES E DE COORDINACIÓN

- SEMGAL

A organización de centro, enfoque curricular e coordinación entre os distintos equipos de traballo posibilitan a reflexión e abren novas vías de mellora para a práctica docente. Con respecto ás metodoloxías e tratamento dos currículos, resulta básico reflexionar sobre a nosa práctica docente, que queremos ou debemos cambiar e como o podemos facer. E un primeiro exemplo de cambio é o proxecto **SEMGAL**, comezado neste curso 2018/19 e coa implicación de 20 docentes.

SEMGAL é un novo paradigma educativo que busca o enriquecemento escolar baseándose no SEM para desenvolver as fortalezas e os talentos do alumnado e aumentar o seu rendemento. Polo tanto, para levar a cabo ese método na aula, hai que deixar de lado o libro e desenvolver todos os conceptos dun xeito moito máis atractivo, desenvolvendo unha metodoloxía variada e atractiva, combinando actividades lúdicas e ligadas á súa vida cotiá co fin de atender á diversidade dos nosos grupos e ofrecerlles as mesmas oportunidades a todos e a todas. É por iso que a mellor forma de levalo a cabo é traballando de xeito transversal con outros departamentos para darlle vida a proxectos interesantes elixidos por eles. Polo tanto, ese xeito de dar clase implica que o profesorado teña que elaborar o seu propio material e que teña que buscar ligazóns seguras en internet para relacionar a súa materia coa dos demais profesores e profesoras con implicación no proxecto.

Os obxectivos son aumentar a motivación do alumnado, fomentar a súa constancia no traballo e a súa colaboración e desenvolver as sete competencias chave, xunto cos estándares de aprendizaxe, de xeito transversal e atractivo. Estes determinan a avaliación cotiá do alumnado, lonxe do método tradicional.

En canto as repercusións deste método na vida escolar e no clima de aula, cabe indicar que o desenvolvemento dos proxectos deseñados dentro do método SEM no ano escolar 2019 – 2020 foi moi positivo e que o alumnado mellorou moito os seus resultados académicos e a adquisición das competencias clave: os participantes con TDH que non facían nunca nada e que abandonaran a materia, empezaron a participar, traballar e colaborar de xeito respectuoso e os seus compañeiros/as tamén traballaron de modo moito máis centrado e activo. Os resultados obtidos melloraron moitísimo no caso dos alumnos e das alumnas que abandonaran a materia ou que presentaban moitas dificultades de aprendizaxe e, no caso do resto do alumnado, os resultados obtidos no segundo trimestre foron iguais ou semellantes. Doutra banda, a inclusión do alumnado con necesidades especiais viuse notablemente incrementado: pasaron de estar observando e participar ocasionalmente a colaborar constantemente coa axuda do resto do alumnado e do profesorado implicado.

Este proxecto vén corroborar que o cambio de metodoloxía e avaliación inflúe positivamente na motivación do alumnado, o que axuda a mellorar os logros académicos.



Traballar os “para que” da aprendizaxe. e a utilidade daquilo que se está propoñendo, contribúe a un mellor clima de aula e, polo tanto, a unha convivencia máis construtiva.

- CLUB DE CIENCIA

Un segundo exemplo é o Club de Ciencia, un instrumento axeitado para motivar ao alumnado cara ás disciplinas do ámbito científico, así como para espertar vocacións científicas, facendo especial fincapé na cuestión de xénero dado que, como se mostra nos estudos sinalados, son estas as que cursan estes estudos en menor número presentan un maior rexeitamento cara a estes estudos.

Por outra banda, desde un punto de vista didáctico, o Club de Ciencia permite o desenvolvemento de metodoloxías activas, contextualizadas e centradas no alumnado onde o profesorado actúa como promotor, orientador e facilitador para o desenvolvemento das actividades. O traballo colaborativo, a iniciativa persoal ou a expresión escrita e oral, mediante a presentación dos traballos realizados, son outros aspectos importantes que unha iniciativa como esta permite levar a cabo. A realización das actividades fóra das rixideces do sistema regrado permite, ademais, unha aproximación máis reflexiva e lúdica, e un afondamento na natureza do coñecemento científico e a súa construción.

Obxectivos:

1. Favorecer o sentido crítico e reflexivo.
2. Promocionar a aprendizaxe baseada en proxectos así como o traballo colaborativo.
3. Fomentar o espírito emprendedor mediante a adquisición de habilidades para iniciar un proxecto ou un taller.
4. Facilitar o coñecemento das aplicacións da ciencia na nosa contorna e na nosa vida cotiá.
5. Apreciar o carácter interdisciplinar da Ciencia.
6. Apreciar a contribución da Ciencia para acadar un mundo mais sustentable.
7. Valorar a importancia da Ciencia para a mellora das nosas condicións de vida, así como a súa presenza na nosa vida cotiá.
8. Espertar vocacións científicas, especialmente entre as alumnas do noso centro educativo.

Alumnado participante: 11 alumnas e 3 alumnos de ESO.

Propostas de traballo:

OBRADOIRO DE PAPIROPLEXIA

A FÍSICA E A QUÍMICA DA VIDA COTIÁ

OBRADOIRO DE IMAXE E SON

OBRADOIRO DE PAPEL RECICLADO

Horario previsto

Prevese realizar dúas sesións ao mes co alumnado participante, cada unha delas de dúas horas de duración. Convócase en semanas alternas, os luns, de 16:30 – 18:30h.



- ACTUACIÓN DE COORDINACIÓN

Con respecto á organización e ás actuacións de coordinación, dicir que son imprescindibles para facilitar o intercambio de ideas, a colaboración e a cooperación, que van redundar na mellora de resultados a nivel formativo e tamén no referente a convivencia no centro. Permite incorporar o alumnado na toma de decisións e na planificación de tarefas para acadar unha participación activa e unha implicación emocional que infira na súa aprendizaxe.

BIBLIOTECA

A biblioteca escolar é un lugar fundamental para achegarse á lectura, para acceder á información e mellorar a aprendizaxe, pero pode constituír tamén un elemento estratéxico de innovación pedagóxica, que permita a integración do alumnado e actúe como axente compensador a nivel social.

Organización e funcionamento:

O equipo de traballo responsable está constituído por profesorado que se ocupa das gardas, do préstamo, da orientación na busca de recursos e do respecto das normas establecidas para un uso correcto. Pero a través de biblioteca canalízanse tamén propostas dinamizadoras de tipo interdisciplinario, nas que se estimula a participación do alumnado, partindo, moitas veces, das súas propias suxestións.

Reunións:

De todo o equipo de traballo

- Periodicidade: 2/trimestre
- Finalidade: tratar temas relacionados coa adquisición de recursos, resolución de problemas e mellora do funcionamento.

Do grupo de dinamización:

- Periodicidade: 1/semana
- Finalidade: levar a cabo proxectos dinamizadores de carácter interdisciplinario.

ORIENTACIÓN

O departamento de Orientación ten as seguintes competencias:

Elaborar, de acordo coas directrices establecidas pola comisión de coordinación pedagóxica, a concreción da acción titorial e da orientación académica e profesional, así como o plan de atención á diversidade.

Establecer procedementos de detección, atención e seguimento para o alumnado con necesidades específicas de apoio educativo.

Propoñer criterios e procedementos para a realización das adaptacións curriculares e asesorar os equipos docentes no desenvolvemento de medidas de atención á diversidade.

Elaborar e cumprimentar documentos para orientar a resposta educativa e as propostas de atención á diversidade.

Organización e funcionamento:

Transcorridas as primeiras semanas do curso, o departamento de orientación debe establecer un plan de traballo, un calendario de reunións para a coordinación e o seguimento dos diferentes plans de actuación e para a atención aos alumnos/as e ás súas familias.

Reunións:**Dos membros do departamento**

- Periodicidade: 1/semana
- Finalidade:
 1. Coordinar as actividades previstas
 2. Elaborar, levar a cabo e valorar o plan de traballo establecido.

Coa Xefatura de Estudos e o Equipo directivo

- Periodicidade: 1/mes
- Finalidade:
 1. Determinar a orde do día da CCP.
 2. Analizar os resultados das avaliacións
 3. Facer o seguimento do P.A.T. e o Plan de Orientación Educativa e Profesional.

Co profesorado de apoio ao alumnado con necesidades educativas especiais:

- Periodicidade: 1/semana
- Finalidade: coordinación, seguimento e avaliación deste alumnado.

Coas titoras e titores:

- Periodicidade: 1/semana
- Finalidade:

Coordinación e seguimento do P.A.T. e do Plan de Orientación Educativa e Profesional.

Cos representantes dos Servizos Sociais do Concello.

- Periodicidade: segundo as necesidades
- Finalidade:
 1. Seguimento do absentismo escolar
 2. Coordinación e seguimento do alumnado inmerso en problemáticas relacionadas co seu marco de acción.

Coas familias

- Periodicidade: segundo necesidades
- Finalidade:
 1. Seguimento do plan de atención e formación ás familias.
 2. Atención individualizada ao alumnado que o precise.
 3. Seguimento dos casos que se produzan de acoso escolar.



4. Mediación en conflictos escolares.

Co alumnado:

- Periodicidade: segundo necesidades
- Finalidade:
 1. Atención individualizada.
 2. Orientación

Co persoal orientador dos CEIP adscritos:

- Periodicidade: 4/ano
- Finalidade:
 1. Coordinación cos centros adscritos.
 2. Intercambio de información relevante para a atención ao alumnado que se incorpora ao IES, sobre todo aquel que presente NEAE.
 3. Coordinación de acollida do alumnado.
 4. Coordinación da reunión de equipos docentes de 6º EP ao remate do curso.
 5. Colaborar nos MAD (Medidas de Atención á Diversidade)

AULA DE CONVIVENCIA

Pretende dar resposta á atención educativa que require a diversidade do alumnado, intenta mellorar as condutas contrarias á convivencia e mellorar o clima dos grupos e do centro. Actualmente, o seu labor está relacionado coas estruturas de axuda (EA, Mediación e Cibermentoría)

Organización e funcionamento:

Con carácter xeral hai unha persoa coordinadora, que xunto co orientador, son responsables do seu funcionamento. Dispoñen de horas de dedicación das que, polo menos unha coincide coas reunións de coordinación. A estas reunións asiste tamén o/a xefe de estudos.

Reunións:

Do equipo responsable

- Periodicidade: 1/mes (+ cando sexa preciso polas necesidades xurdidas)
- Finalidade:
 1. Planificar, realizar o seguimento e a avaliación.
 2. Extraer propostas de mellora para o seu funcionamento.

COMISIÓN DE CONVIVENCIA (Vid NOF)

Esta comisión debe impulsar accións dirixidas á promoción da convivencia, ao fomento de actitudes que garantan a igualdade entre homes e mulleres, a igualdade de trato de todos os membros da comunidade educativa e a resolución pacífica de conflitos.



Organización e funcionamento:

Polo menos dúas veces ao longo do curso, este equipo debe propoñer ao consello escolar as medidas que considere oportunas para mellorar a convivencia e darlle conta das actuacións desenvolvidas e das correccións e medidas disciplinarias impostas.

Reunións:

Do equipo responsable

- Periodicidade: Mínimo 2/ano (+ cando sexa precisa a súa intervención polas necesidades xurdidas)
- Finalidade:

Realizar o seguimento dos compromisos de convivencia subscritos no centro.

COORDINACIÓN ENTRE DEPARTAMENTOS

A fragmentación en distintas materias impide moitas veces que non funcionemos como equipos docentes, con dificultade para a aplicación de certas estratexias de aprendizaxe. Tamén dificulta o enfoque global, restrinxindo as posibilidades de comprensión e a estimulación do interese por parte do alumnado.

Para intentar superar esta parcelamento, suprimir diferenzas terminolóxicas, repetición de contidos e ofrecer unha visión interdisciplinaria que esperte a curiosidade do alumnado e acade unha maior implicación emocional, os departamentos didácticos establecen cada ano un plan de traballo cunhas liñas de traballo común.

Organización e funcionamento:

O traballo divídese en dous grandes grupos:

- Os/as xefes de departamento das materias de humanidades e ciencias sociais.
- Os/as xefes de departamento das materias de ciencias da saúde e científico-técnicas.

Reunións:

De cada equipo:

- Periodicidade: 1/semana
- Finalidade:
 1. Unificar a terminoloxía empregada.
 2. Redistribuír e planificar os contidos que se comparten entre varias materias.
 3. Planificar actividades e proxectos de carácter interdisciplinario.
 4. Establecer pautas de comportamento comúns dentro e fóra da aula.
 5. Promover actitudes de non discriminación por razóns de raza, sexo, relixión, orixe ...

PROXECTOS INTERNACIONAIS - ERASMUS

As actividades complementarias e extraescolares son un complemento educativo que permite ao noso alumnado o desenvolvemento de habilidades sociais, o acceso a outras culturas e concepcións sociais.

A convivencia con mozos e mozas doutros países é unha oportunidade única para fomentar valores e adquirir unha formación íntegra, cultivar a capacidade de análise e autocrítica e favorecer o respecto e a convivencia.

Organización e funcionamento:

Unha candidatura Erasmus implica a coordinación de distintos departamentos que, de xeito voluntario, elaboran un proxecto conxunto e buscan socios entre outros países europeos para levar a cabo un traballo colaborativo. Son proxectos de dous anos de duración nos que alumnado e profesorado participan activamente e que requiren un gran esforzo e dedicación.

O IES Xelmírez I, nos cursos 18/19 e 19/20 desenvolveu dous proxectos Erasmus: +Camiño UnE e TRIC: Bullying e Ciberbullying.

Reunións:**De cada equipo:**

- Periodicidade: 1/semana
- Finalidade:
 1. Establecer o tema e as liñas de traballo.
 2. Planificar.
 3. Desenvolver as actividades que se levarán a cabo ao longo do proxecto.
 4. Cumprimentar toda a documentación que esixe a candidatura.
 5. Acceder a toda a información necesaria.
 6. Buscar centros que desexen asociarse.
 7. Negociar cos socios tarefas, datas de encontros e condicións.
 8. Decidir os grupos/niveis cos que se vai traballar.
 9. Integrar o proxecto nos respectivos currículos.

5.4 ACTUACIÓNS FORMATIVAS EN MATERIA DE CONVIVENCIA ESCOLAR

- Para o profesorado:
 - Proposta de formación de grupo de traballo (PFPP) para continuar a liña de formación e traballo en Convivencia iniciada hai anos.
 - Participación nos Encontros de centros para unha Convivencia Positiva , iniciada no curso 2017/18.
- Para o alumnado:
 - Formación de equipos de Axuda, Mediación e Cibermentoría (Vid Protocolos)
 - Participación nos Encontros de centros para unha Convivencia Positiva.
 - Formación en tutorías sobre Coeducación en Emocións.
- Para as familias:
 - Asistencia a charlas conxuntas co profesorado sobre temas de interese para a educación dos seus fillos e fillas.
 - Realización de cine fórum temático.

6. NORMAS DE CONVIVENCIA. DEREITOS E DEBERES. INCUMPRIMENTO DAS NORMAS DE CONVIVENCIA

As normas e a disciplina son tamén necesarias na convivencia, así como coñecer cales son os nosos dereitos e deberes, polo que a continuación se recollen os dereitos e deberes de alumnado e profesorado, xa recollidas nas NOF (Vid NOF para consulta do resto do epígrafe)

Os dereitos e deberes do alumnado aparecen recollidos no artigo 7 da Lei 4/2011 de 30 de xuño de convivencia e participación da comunidade educativa, aos que se engaden os seguintes:

DEREITOS

- Coñecer as NOF do centro.
- Dereito a coñecer as programacións didácticas das materias cursadas.
- Dereito a coñecer a valoración de cada unha das probas que realizan, así como á lectura e revisión dos seus exames e traballos.
- Dereito á reclamación en xuño e setembro seguindo os protocolos establecidos.
- Dereito a reunirse sempre que se trate de asuntos relacionados coa vida escolar e se notifique por escrito á xefatura, quen determinará o lugar da xuntanza .En ningún caso, estas reunións poderán coincidir co horario lectivo.

DEBERES

- Participar e colaborar na mellora da convivencia escolar mediante o bo trato e o respecto á diversidade.
- Coñecer e cumprir as NOF do centro.
- Contribuír a un centro sustentábel mediante condutas ecolóxicas.
- Ter coidado na custodia das súas pertenzas.
- Entregar comunicados e/ou transmitir información de familia a profesorado ou viceversa, sempre que se requira.

Os dereitos e deberes do profesorado aparecen recollidos no artigo 8 da Lei 4/2011 de 30 de xuño de convivencia e participación da comunidade educativa, aos que se engaden os seguintes:

DEREITOS:

- Colaborar co seu departamento didáctico na elaboración da programación da materia.
- Participar e colaborar nas actividades complementarias e extraescolares.
- Ter á súa disposición aqueles medios necesarios para a realización das actividades relacionadas coa súa materia, sempre e cando o centro dispoña deles.

DEBERES:

- Coñecer e cumprir estas NOF.
- De ser o caso, colaborar co departamento didáctico na elaboración das programacións didácticas, así como nas adaptacións requiridas.
- Contribuír a un centro sustentábel mediante condutas ecolóxicas.



- Comunicación das faltas de asistencia e xustificación das mesmas nun prazo de tres días.
- Cumprimento do horario lectivo, tanto nas horas de clase como nas titorías, claustros, sesións de avaliación, etc...
- Facer cumprir o horario e non facilitar a saída do alumnado da súa aula antes do toque de timbre, tanto nos períodos lectivos como nas gardas.

7. CONDUCTAS CONTRARIAS Á CONVIVENCIA E MEDIDAS CORRESPONDENTES AO SEU INCUMPRIMENTO.

Na corrección das medidas soamente destacamos aquí a necesidade do recoñecemento do dano, a asunción de responsabilidade e reparación moral e/ou económica. Vid NOF para ler o epígrafe completo

8. COMISIÓN/EQUIPO DE CONVIVENCIA: PERSOAS INTEGRANTES, HORARIO, REUNIÓN

O equipo de convivencia está formado polas titoras de convivencia no curso 2019/20 (Natalia Val e Carme Moure, Coordinadora de Convivencia), polo xefe de estudos e polo departamento de Orientación.

No horario, e como titoras de convivencia, dispoñéanse das seguintes horas:

- 1 hora semanal de coordinación de titoras de convivencia e xefatura.
- 1 hora semanal de coordinación de cada titora de convivencia co departamento de Orientación e persoas titoras de nivel.
- 1 hora semanal de coordinación cos EA do nivel que se titorice.
- 1 hora semanal de Formación do equipo de Cibermentoría (4º ESO no curso 2019/20)
- Dous días lectivos completos no mes de novembro para a formación dos EA (Equipos de Axuda).

E fóra do horario:

- 1 sesión ao trimestre de continuación da formación de Mediación (martes, 15:00-16:20)
- Disponibilidade nos recreos para atender a demanda do alumnado, profesorado titor e familias.
- Reunións trimestrais co profesorado titor, xefatura e Orientación para valorar a marcha dos grupos.
- Asistencia das titoras de convivencia ás avaliacións dos grupos do nivel que titorice.
- Grupo de traballo PFPP Convivencia.

OBXECTIVO: aumentar o número de integrantes do equipo de convivencia para estender o labor e rotar funcións cada certo tempo, evitando o desgaste físico e emocional que este traballo supón.

9. COLABORACIÓN CON OUTROS ORGANISMOS E/OU CENTROS EDUCATIVOS

- Servizos sociais, de diferentes concellos.
- Gabinetes privados
- Oficina de información xuvenil
- Facultade de Psicoloxía e Pedagogía (USC)
- Consellería de Política Social
- Servizo Galego de Colocación
- Consellería de Educación
- Delegación ONCE de A Coruña
- ASPAS de Santiago
- Centro Quérote+
- Concello de Santiago
- Médicos do Mundo
- Alcer Coruña
- Plan director. Delegación do Goberno en Galicia.

10. DIFUSIÓN DO PLAN

Para que o Plan de Convivencia teña sentido e se poña en práctica con éxito na nosa comunidade educativa, ten que ser coñecido e compartido pola mesma, e por tanto é imprescindible facelo chegar a todos os seus membros: alumnado, profesorado, familias, persoal administrativo e de servizos.

Dada a importancia que debe adquirir o PC na formación do alumnado, resulta vital que estea presente de forma constante na vida cotiá do noso centro. Por iso é importante, ao longo do curso, garantir a difusión do seu contido e a dinamización do mesmo con accións ben planificadas.

A difusión deste PC ten diferentes tempos, momentos, estratexias, canles e medios, pero todos eles buscan que o Plan de Convivencia sexa **coñecido, aplicado, valorado** e, por último, **interiorizado**. O obxectivo é que sexa un referente para toda a comunidade educativa e que nos axude a dotar de identidade ao noso centro, así como sentido de pertenza ao mesmo.

De forma **permanente e para toda a comunidade educativa**, dispónse :

- Un documento encadernado do PC, a disposición na conserxería para a súa consulta.
- Un mapa mental, a modo de resumo, nun lugar visible do centro. Elaboración dun decálogo e unha actividade sorpresa con lemas de convivencia.
- Todo o documento colgado na páxina web do centro, na sección de Documentos e na sección de Convivencia, cando esta se cree.

De forma máis **puntual**:

1. Ao inicio do curso:

Información a todo o alumnado por medio de diversas canles:



- Sesións de titorías, facendo lecturas de fragmentos ou actividades que fomenten o debate e a reflexión.
- Comunicación de novos acordos ou avances, a través do Consello Escolar e de reunións coas persoas delegadas.
- A través do proxecto interdisciplinar, proposta de actividades comúns nas distintas linguas impartidas no centro.
- Charlas e/ou actividades realizadas polos equipos de axuda e mediación para dar a coñecer aspectos relevantes do PC.

Ao profesorado, información a través de:

- Claustro e CCP (invitación a facer unha lectura reflexiva do mesmo).
- Reunión inicial coas persoas titoras, antes da xuntanza coas familias, para explicar posibles dúbidas relacionadas con PC.
- Reunión dos departamentos didácticos para que, de forma optativa, se poida incluír nas súas programacións algunha actividade puntual relacionada con algúns dos contidos do PC.
- Reunión feita con cada departamento didáctico ao longo do ano que permita resolver dúbidas e recoller suxestións da súa posta en práctica.
- Reunións periódicas de persoal titor, levadas polo departamento de Orientación, para falar e traballar aspectos do PC.
- A partir do curso 21/22, reunión anual, a principios de curso, para informar do PC ao novo persoal docente.

Ás familias, comunicación a través de:

- Cartas informativa que invite á lectura reflexiva do PC para así tamén poder dialogar sobre os contidos do mesmo no núcleo familiar.
- Reunións co equipo directivo e /ou titores, nas que se poidan resolver dúbidas ou realizar calquera tipo de observación.
- Reunións da ANPA e Consello escolar, se hai algún novo acordo ou avance.

2. Ao longo do curso:

Uso de espazos comúns para a visualización e achegamento ao PC, como os corredores, a Biblioteca ou a Aula de Convivencia, onde se colocarán organigramas, lemas, pictogramas e/ou logotipos relacionados cos contidos do PC. Proposta de actividade co alumnado, consistente en elaborar un pequeno cómic que faga máis atractivo o PC para toda a comunidade educativa.

Programación de charlas, con representantes das institucións ou organismos públicos ou privados, para calquera sector da comunidade educativa.

3. Ao final do curso:

O propio alumnado pode efectuar actividades diversas, como enquisas ou entrevistas polo centro, que sirvan tanto para difundir o PC como para obter información do grao de implicación dos membros da comunidade. O resultado deste traballo darase a coñecer a través dun vídeo ou PWP proxectado no monitor da entrada do centro. Nel tamén se visualizará todo o traballado ao longo do curso, cun resumo de todos os logros e os obxectivos cumpridos, para así reforzar a implicación das persoas durante o curso e para impulsar novas incorporacións.

O feito de que o PC teña un carácter dinámico e revisable, permite mellorar a súa estrutura e fai necesario que todos os novos acordos, cambios ou informacións relevantes se comuniquen e difundan a toda a comunidade educativa.

11. SEGUIMIENTO, AVALIACIÓN E MELLORA DO PLAN

Neste apartado detállanse as actividades previstas para tratar de asegurar o seguimento, avaliación e mellora do Plan de Convivencia. Os propósitos son asegurar a súa posta en práctica e a súa adecuación ás necesidades reais do centro, para o logro dunha convivencia positiva entre os distintos axentes educativos.

Por iso, é necesario:

- Verificar que todas as actividades previstas no PC se leven a cabo de acordo ao previsto e resulten conformes co proxecto inicial.
- Tratar de asegurar que todas as melloras e mesmo os erros detectados, se recollan e xestionen adecuadamente.

SEGUIMENTO DO PC

Proceso efectuado ao longo de todo o ano, como mínimo de forma trimestral e consistente en comprobar que as actividades incluídas no PC se realizan, tendo en conta:

- 1) Se o desenvolvemento é o previsto. En caso negativo, debe tomarse nota do porqué. O responsable da actividade debe ser quen o xestione, trasladándollo ao equipo de Convivencia.
- 2) Se se obteñen os resultados esperados nas actividades con propósitos definidos. Isto farase, ben a través da valoración da persoa responsable e/ou partícipes na actividade, ben a través de enquisas ou entrevistas ás persoas participantes. Comunicación ao equipo de Convivencia.

Deste seguimento poden xurdir dous tipos de acción por parte do equipo de Convivencia:

- a) Correctiva: acción tomada para corrixir algún mal funcionamento ou situación non desexada, en canto que non se obteñen os resultados esperados.
- b) Preventiva ou de mellora: acción tomada para previr comportamentos non desexados e mellorar os resultados obtidos.

O equipo de Convivencia, xunto coa Dirección, determinan se estas accións se levan a cabo de forma inmediata, en próximas actividades ou no curso vindeiro

AVALIACIÓN DO PC

Realizada ao final do curso e contando coas suxestións e opinión dos distintos axentes educativos.

A metodoloxía empregada para a realización da avaliación debe combinar unha análise cuantitativa e outra cualitativa. Así, na avaliación do Plan, cómpre comparar todas as actuacións definidas previamente co seu desenvolvemento real, ademais do número de persoas implicadas nelas e o efecto producido.

A importancia deste proceso é poder obter unha referencia da situación en canto á convivencia e poder establecer accións a seguir para alcanzar a situación desexada.

Principalmente, o proceso de avaliación basearase na observación e en diferentes enquisas e/ou entrevistas realizadas aos distintos axentes educativos en momentos

diversos (ao longo do curso e ao final). A análise da información recabada asegura unha reflexión de que se está facendo e unha adaptación do PC ás necesidades do centro.

Algúns dos indicadores de logro para a avaliación nas distintas accións poden ser os seguintes:

- Porcentaxe de logro de obxectivos nas comisións organizadoras (20%)
- Porcentaxe de comunicacións positivas ás familias (20%)
- Porcentaxe de intervencións dos EA (30%)
- Porcentaxe de casos mediados (25%)
- Porcentaxe de alumnos participantes en actividades tradicionalmente femininas (clubs de lectura, estruturas de axuda, teatro...) 20%
- Porcentaxe de alumnas en actividades deportivas (40%)
- Porcentaxe de uso de metodoloxías activas en diversas materias (30%)
- Porcentaxe de incorporación de novo profesorado ao equipo de convivencia (20%)

MELLORA DO PC

Este proceso consiste, principalmente, en ter en conta as accións correctivas e de mellora levadas a cabo ou decididas, froito do proceso de seguimento do PC e tamén, nas melloras e correccións identificadas no proceso de avaliación.

Trátase, por tanto, dun proceso final que considera e se nutre do traballo desenvolvido nos anteriores procesos de seguimento e avaliación do PC e que ten como obxectivo un PC revisado e actualizado.

A revisión do Plan efectuarase unha vez se teña feito a avaliación, a finais de curso e de cara ao curso académico 2021/22. Utilizarase o instrumento de análise **CAME** (**Corrixir** os puntos débiles, **Afrontar** as ameazas, **Manter** os puntos fortes e **Explotar** as oportunidades) do que sairán propostas de acción para mellorar e avanzar no plan de igualdade, unha vez realizada a avaliación.

12. GLOSARIO

Acoso escolar: Tamén coñecido polo seu termo inglés *bullying*, é calquera forma de maltrato psicolóxico, verbal ou físico producido de forma reiterada. Estatisticamente, o tipo de violencia dominante é o emocional e dáse na aula, no patio e no espazo virtual. No acoso escolar, a persoa agresora conta a miúdo co silencio, a indiferenza ou a complicidade doutros iguais.

Acoso sexual : calquera comportamento, verbal e/ou físico, de natureza sexual que teña o propósito ou produza o efecto de atentar contra a dignidade dunha persoa, en particular cando se crea un entorno intimidatorio, degradante ou ofensivo. Inclúe desde molestias ou leves transgresións a abusos serios (comentarios lascivos, tocamientos indesexados, bromas sexuais, etc...)

Agresión: Ataque, insulto ou acción violenta contra alguén. Acto contrario ao dereito da outra persoa. A agresión é unha conduta que ademais de causar dano deliberadamente, conleva habitualmente unha alteración do estado emocional (cólera, ira, frustración ou outros).



Asertividade: caracterízase pola defensa dos propios dereitos, respectando os das outras persoas. Deféndense os propios obxectivos, pero, á vez, cóidanse as relacións desde o respecto.

Aula: ecosistema no que os seus diversos elementos se relacionan entre si, influenciándose mutuamente, de maneira que unha modificación en calquera deles, afecta sempre ao resto.

Autoconcepto: concepto ou imaxe que unha determinada persoa ten de si mesma.

Autoestima: Apreciación ou valoración que unha persoa ten de si mesma.

Axuda: sistema organizado en rede no que o alumnado, individualmente ou en equipo, presta a axuda a membros do grupo – clase que se atopan en situacións de soidade, rexeitamento, necesidade...

Bo trato: forma de expresarse desde o respecto, cara a nós e o noso entorno. Dereito a que se nos trate nun plano de igualdade, respecto ás nosas diferenzas e dereitos como persoas libres.

Ciberacoso: delito cometido nas redes informáticas. As mulleres presentan un maior risco de sufrir este tipo de acoso e pode adoptar formas diversas: falsificación ou creación de falsos perfís, formación de grupos de presión, envío de insultos nas redes sociais, fotos trucadas...

Cibermentoría: Trátase dun sistema de apoio entre iguais no que o alumnado de idades superiores, formado e preparado para iso, atende a niveis máis baixos na xestión das súas relacións interpersoais nas redes sociais e sobre problemas que puidesen xurdir nelas.

Civismo: Refírese ás pautas mínimas de comportamento social que nos permiten convivir en colectividade, á capacidade de saber vivir en sociedade tendo en consideración ao resto dos individuos e seguindo unhas normas de educación baseadas no respecto.

Coeducación: enfoque educativo cuxa principal finalidade é a educación en igualdade entre mulleres e homes. Esta maneira de concibir a educación pasa por detectar e corrixir as desigualdades de xénero propoñendo pautas educativas igualitarias.

Colaboración: Acción de cooperar ou contribuír co propio traballo á consecución ou execución de certo obxectivo.

Colaborativa (aprendizaxe): Ou aprendizaxe cooperativa é un enfoque de ensino, no cal se procura utilizar ao máximo actividades nas cales é precisa a axuda entre estudantes, sexa en pares ou en grupos pequenos, dentro dun contexto de ensino-aprendizaxe. Esta aprendizaxe depende do intercambio de información entre o alumnado, o cal está motivado tanto para lograr a súa propia aprendizaxe como para acrecentar o nivel de logro do grupo.

Conflito: o conflito é esencialmente un proceso natural a toda a sociedade e un fenómeno necesario para a vida humana, que pode ser un factor positivo no cambio e nas relacións, ou destrutivo, segundo a maneira de regulalo (J.P. Lederach)

Convivencia: a convivencia positiva é aquela que se constrúe día a día co establecemento dunhas relacións consigo mesmo/a, coas demais persoas e co entorno, fundamentadas na dignidade humana e no respecto aos dereitos humanos.

Currículo educativo: plan de estudos, conxunto de elementos que determinan os procesos de ensinanza e aprendizaxe (obxectivos, competencias, contidos, metodoloxía, criterios de avaliación...)



Currículo oculto: conxunto de aprendizaxes incorporados a través das interaccións na escola e na aula, da organización específica do centro e do que nel se practica, aínda que non cheguen a ser explícitos como obxectivos educativos dentro dos plans de estudo. Son as normas, valores, rutinas, sentimentos, actitudes... Pode ser tamén definido como aquelas facetas da vida escolar das que se aprende sen que o profesorado sexa consciente dos seus efectos, nin o alumnado perciba a súa transmisión.

Disciplina: conxunto de normas que deben rexer os comportamentos académicos e convivenciais na escola e, á vez, como un plan de educación moral e cívica.

Disrupción: conxunto de condutas inadecuadas que leva a cabo o alumnado dentro das clases (falar a destempo, interromper, molestar ao grupo...) e que impide o traballo do profesorado, retrasa o proceso de ensino-aprendizaxe e crea malas relacións no grupo.

Diversidade: referido ás persoas, o termo alude ás diferenzas existentes en función do sexo, a idade, a cultura, a etnia ou raza, a orientación sexual, etc... Referido á educación, o termo alude á convivencia dunha ampla variedade de persoas nos centros de ensino.

Educación emocional: proceso educativo, continuo e permanente, que pretende potenciar o desenvolvemento emocional como complemento indispensable do desenvolvemento cognitivo, constituíndo ambos os elementos esenciais do desenvolvemento da personalidade integral (Rafael Bisquerra)

Emoción: alteración do ánimo, reacción da conduta fronte a un estímulo interno ou externo.

Empatía: capacidade de identificarse con outra persoa, de poñerse no seu lugar e compartir os seus sentimentos.

Ética do coidado: conxunto de normas que rexen o comportamento humano de acordo a principios de responsabilidade e atención á propia persoa, ás outras persoas e aos recursos existentes. A ética do coidado parte do respecto á diversidade humana e da idea de que as persoas non somos entes aillados, senón relacionais e interdependentes.

Igualdade: principio que recoñece a equiparación de toda a cidadanía en dereitos e obrigacións.

Mediación: sistema no que o alumnado intervén en situacións de conflitos entre iguais, malos entendidos, confrontación de intereses, choques de necesidades, rivalidades, etc...coa fin de axudar ás partes a que atopen puntos de acordo que lles permitan resolver o conflito que os enfrenta.

Motivación: este proceso psicolóxico persoal que impulsa á acción xorde como resultado da interacción da alumna/o coas persoas coas que convive na aula, cos procesos de ensinanza que vive, así como coa satisfacción das súas necesidades.

Recoñecemento: fronte á tolerancia, o recoñecemento implica referirse a persoas que están nun mesmo nivel, que son equivalentes, que se recoñecen como iguais.

Resiliencia: Capacidade das persoas ou grupos para recuperarse dun conflito e/ou sobrepoñerse á dor emocional

Respecto: Actitude que fai que sexa tratada con atención e consideración unha persoa ou cousa.

Sentimento: estado de ánimo relacionado cos afectos e producido por unha situación interna ou externa. É resultado das nosas experiencias, as nosas vivencias e as nosas relacións.

Sexismo: conxunto de actitudes que, baseadas na diferenciación de xénero, crea

Xelmírez



175
aniversario

desigualdade e xerarquización. O sexismo produce consecuencias negativas para as mulleres e para os homes, aínda que especialmente para estas últimas.

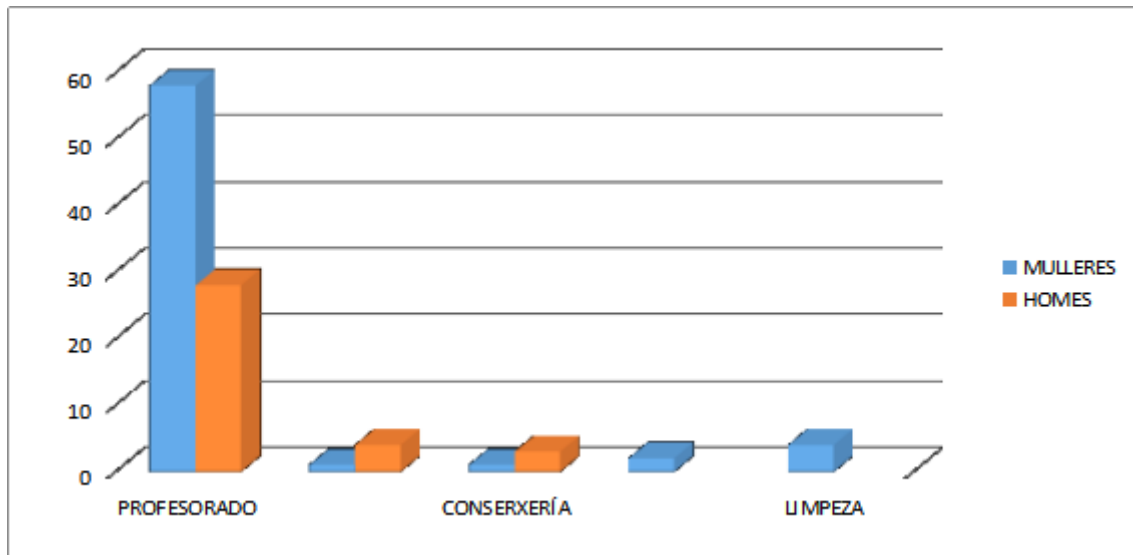
Solidariedade: axuda ou apoio que se lle presta a quen o necesita, exercida desde a horizontalidade e desde o respecto mutuo.

Violencia: acción ou omisión que ten por intención producir dano físico, psicolóxico, sexual ou económico a unha persoa.

Violencia machista: segundo a ONU, todo tipo de "agresións sufridas pola muller como consecuencia dos condicionantes socioculturais que actúan sobre o xénero masculino e feminino, situándoa nunha posición de subordinación ao home e manifestadas nos tres ámbitos básicos de relación da persoa: maltrato nas relacións de parella, agresión sexual na vida social e acoso no medio laboral"

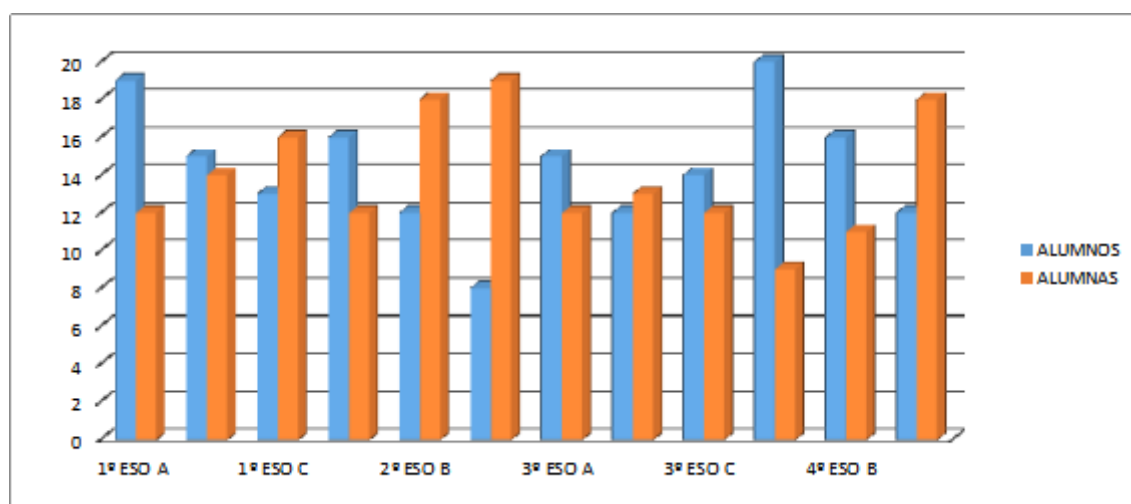
Xenofobia: rexeitamento ás persoas estranxeiras.

ANEXO 1



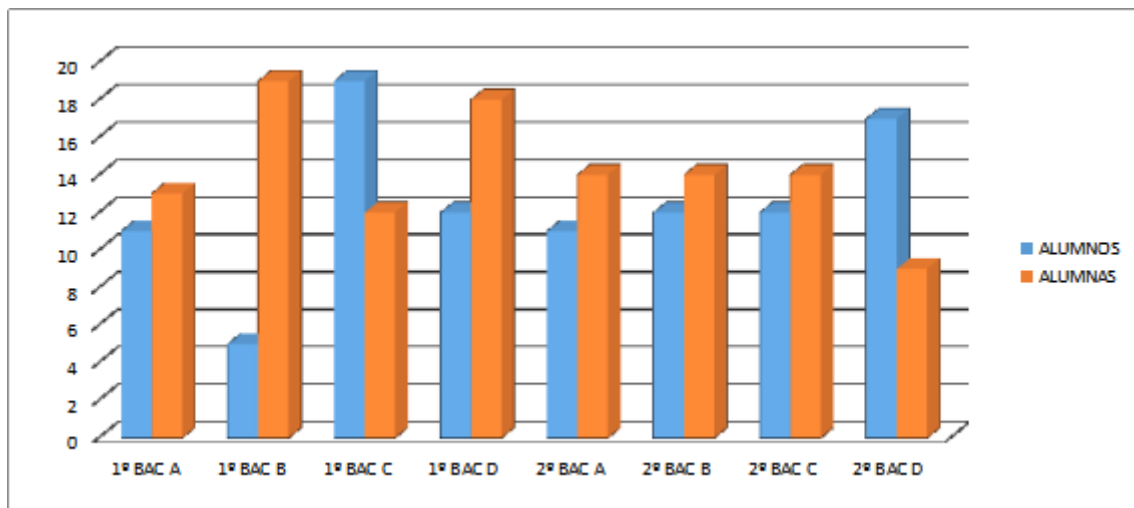
	MULLERES	HOMES	TOTAL
PROFESORADO	58	28	86
EQUIPO DIRECTIVO	1	4	5
CONSERXERÍA	1	3	4
PERSOAL ADM.	2	0	2
LIMPEZA	4	0	4
TOTAL	66	35	101

ESO



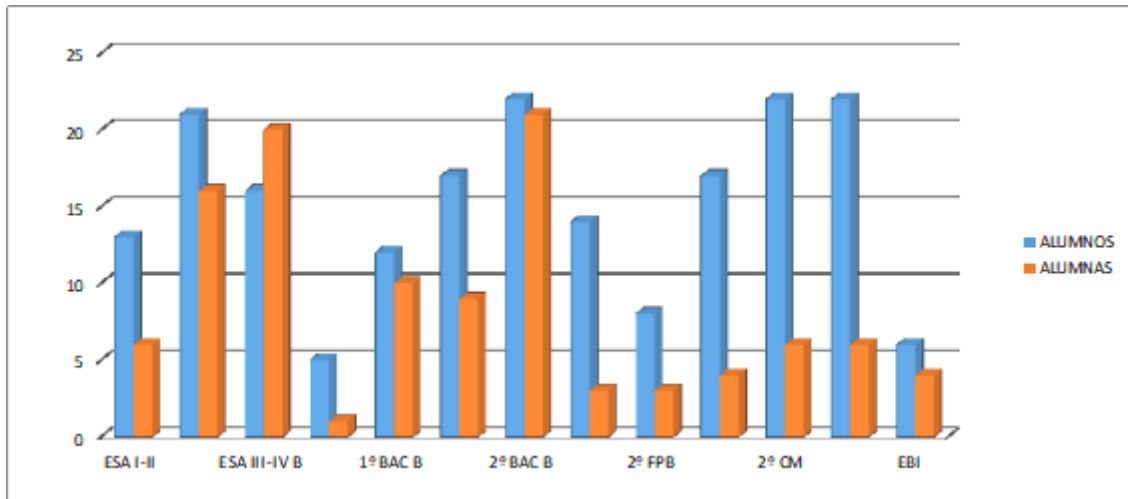
	ALUMNOS	ALUMNAS	TOTAL
1º ESO A	19	12	31
1º ESO B	15	14	29
1º ESO C	13	16	29
2º ESO A	16	12	28
2º ESO B	12	18	30
2º ESO C	8	19	27
3º ESO A	15	12	27
3º ESO B	12	13	25
3º ESO C	14	12	26
4º ESO A	20	9	29
4º ESO B	16	11	27
4º ESO C	12	18	30
TOTAL	172	166	338

BACHARELATO . RÉXIME XERAL

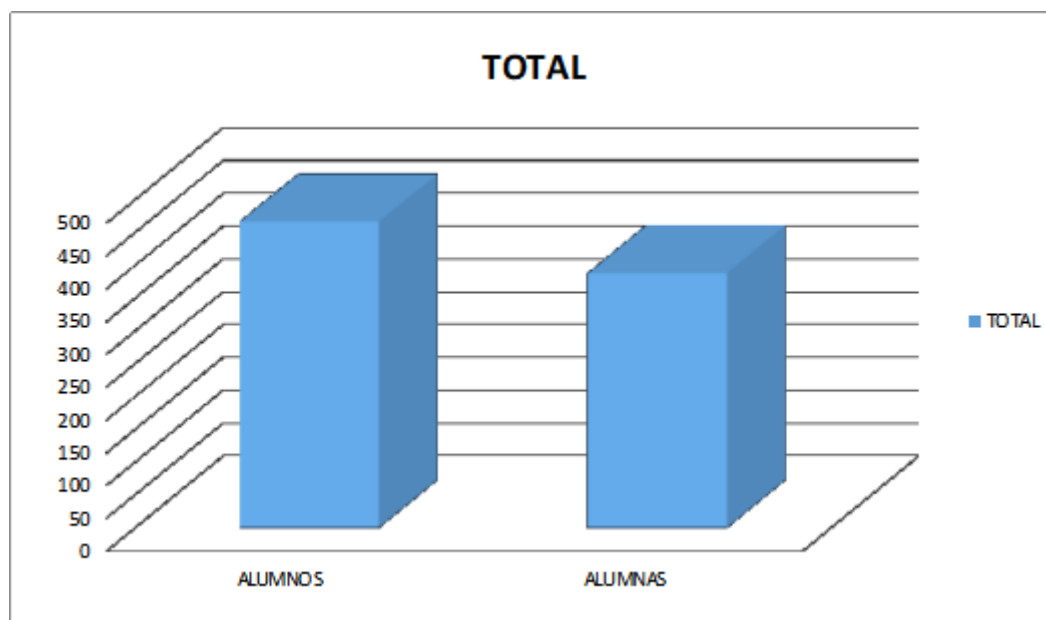


	ALUMNOS	ALUMNAS	TOTAL
1º BAC A	11	13	24
1º BAC B	5	19	24
1º BAC C	19	12	31
1º BAC D	12	18	30
2º BAC A	11	14	25
2º BAC B	12	14	26
2º BAC C	12	14	26
2º BAC D	17	9	26
TOTAL	99	113	212

ADULTOS



	ALUMNOS	ALUMNAS	TOTAL
ESA I-II	13	6	19
ESA III-IV A	21	16	37
ESA III-IV B	16	20	36
1º BAC A	5	1	6
1º BAC B	12	10	22
2º BAC A	17	9	26
2º BAC B	22	21	43
1º FPB	14	3	17
2º FPB	8	3	11
1º CM	17	4	21
2º CM	22	6	28
CM O.M.	22	6	28
EBI	6	4	10
TOTAL	195	109	304



	ALUMNOS	ALUMNAS	TOTAL
TOTAL	466	388	854

ANEXO 2

Resumo dos datos extraídos das enquisas realizadas no primeiro trimestre do curso 2018/19, dentro do Erasmus+ “TRIC: Bullying and cyberbullying”

ENQUIZA ALUMNADO (514 RESPOSTAS / 248 ALUMNOS-266 ALUMNAS)

TÁBOA 1		
Cales son as formas de maltrato entre compañeiros/as?	ALUMNOS	ALUMNAS
Aillar , impedir o xogo	97	167
Rirse de alguén	181	205
Insultar en persoa	103	141
Insultar en RRSS	62	102
Ameazar en persoa	61	46
Ameazar en RRSS	46	72
Outros	29	30

TÁBOA 2						
	ALUMNOS			ALUMNAS		
	NUNCA	Á VECES	BASTANTE /SEMPRE	NUNCA	Á VECES	BASTANTE /SEMPRE
Cantas veces te intimidaron ou maltrataron (burlas, insultos, ameazas, pegar, rexeitar...) algúns dos teus compañeiros/as en persoa?	83.5	13.5	3.2	77.3	18.6	3.7
Cantas veces te intimidaron ou maltrataron (burlas, insultos, ameazas, pegar, rexeitar...) algúns dos teus compañeiros/as nas RRSS?	94.1	5	0.8	87	11.5	1.5
Sentiches medo ao vir ao instituto?	90.5	9.1	0	78.9	19.5	1.5
Intimidaches (molestar, insultar, pegar, ameazar...) a algún compañeiro/a en persoa?	83.7	15.5	0	93.2	6.8	0
Intimidaches (molestar, insultar, pegar, ameazar...) a algún compañeiro/a en RRSS?	92.2	7.4	0	95.4	4.6	0
Con que frecuencia ocorren, no instituto, feitos intimidatorios?	28.5	59.4	10.9/1.2	26.3	55.2	16.6/1.9
Sénteste aillada/o ou rexeitada/o polo alumnado do teu grupo desde que comezou o curso?	86.5	18.5	1.2	77.7	18.5	3.8

TÁBOA 3		
Se alguén te intimida, falas con alguén?	ALUMNOS	ALUMNAS
Non me intimidaron	175	145
Non falo con ninguén	16	19
Co profesorado	21	29
Coa familia	32	59
Con algunha persoa da clase	42	56

TÁBOA 4		
Se participaches en situacións de maltrato, por que o fixeches?	ALUMNOS	ALUMNAS
Nunca o fixen	197	229
Porque me provocou	25	11
Porque a min tamén mo fan	4	3
Porque eran máis débiles	0	2
Por molestar	7	0
Era unha broma	24	10

TÁBOA 5		
En que lugares se produciu a intimidación?	ALUMNOS	ALUMNAS
Clase	30	61
Corredor	33	41
Baños	3	4
Patio	66	62
Fóra do instituto	48	47

TÁBOA 6		
Que tería que pasar para que se solucionase?	ALUMNOS	ALUMNAS
Non se pode solucionar	16	7
Non sei	28	21
Intervención do profesorado	152	182
Intervención das familias	90	120
Intervención do alumnado	140	165

TÁBOA 7						
Consideras que a violencia verbal ou física é un xeito de resolver o conflito se te intimidan?	ALUMNOS			ALUMNAS		
	SI	NON	AV	SI	NON	AV
	11.9	45.6	42.5	5.4	69.3	25.3

TÁBOA 8		
Que fas ti cando observas que se meten con alguén do grupo?	ALUMNOS	ALUMNAS
Métome para cortar a situación	64.8	58.7
Informo a alguén	19.4	34.7
Non fago nada	15	6.6
Tamén me meto con esa persoa agredida	0.8	0

TÁBOA 9		
Como valoras a túa relación coas persoas do grupo?	ALUMNOS	ALUMNAS
Moi boa	52.6	39.8
Boa	43.3	51.1
Regular	3.2	8.3
Mala	0.8	0.8

ENQUISA PROFESORADO

PARTICIPANTES	PROFESORAS DIURNO	PROFESORAS NOCTURNO	PROFESORES DIURNO	PROFESORES NOCTURNO
	25	6	13	5

A convivencia, en xeral, no IES Xelmírez I considero que é...	PROFESORADO DIURNO	PROFESORADO NOCTURNO
Moi boa	36.8	36.4
Boa	50	45.5
Regular	10.5	18.2
Mala	2.6	0

Considero tan importantes os problemas de convivencia na aula como os resultados académicos do alumnado?	PROFESORADO DIURNO	PROFESORADO NOCTURNO
Considero máis importante que haxa unha boa convivencia no grupo	36.8	18.2
Considero igual de importantes a convivencia e os resultados académicos	57.9	81.8
Considero máis importantes os resultados académicos	5.3	0

Existen condutas disruptivas nas miñas clases que afecten a convivencia na aula?	PROFESORADO DIURNO	PROFESORADO NOCTURNO
Nunca ou case nunca	50	63.6
Algunhas veces	47.4	27.3
Bastantes veces	2.6	9.1

En que niveis educativos?	PROFESORADO DIURNO	PROFESORADO NOCTURNO
1º ESO	9	
2º ESO	15	
3º ESO	20	
4º ESO	12	
1º BAC	16	6
2º BAC	8	7

FP BÁSICA		2
CICLO	2	1
ESA		5

Como intento, en xeral, resolver os conflitos co alumnado?	PROFESORADO DIURNO	PROFESORADO NOCTURNO
Mantendo unha actitude respectuosa, pero distante e reservada, para tratar de evitar os conflitos	2.6	9.1
Conversando individualmente e adoptando unha actitude dialogante	36.8	72.7
Separando a persoa conflictiva, razoando as normas e esixindo responsabilidades	15.8	0
Derivando á Aula de Convivencia	2.6	0
Dependendo do caso, calquera das anteriores	42.1	18.2

Percibo algún conflito fóra da aula?	PROFESORADO DIURNO	PROFESORADO NOCTURNO
Nunca ou case nunca	57.9	81.8
Algunhas veces	36.8	18.2
Bastantes veces	5.3	
Sempre ou case sempre		

En que lugares?	PROFESORADO DIURNO	PROFESORADO NOCTURNO
Corredores	4	19
Patio		11
Biblioteca		
Entradas centro	2	3
Cafetería		1
Inmediacións baños	1	4
Non percibo conflito	7	13

Coñezo algún caso de acoso e/ou ciberacoso no centro?	PROFESORADO DIURNO	PROFESORADO NOCTURNO
Ningún caso	73.7	81.8
Algún caso	26.3	18.2
Bastantes		
Moitos		

Como considero a idea de implementar estruturas organizativas no centro que axuden a mellorar a súa convivencia	PROFESORADO DIURNO	PROFESORADO NOCTURNO
Moi ben	71.1	100
Ben	13.2	
Regular	10.5	
Mal	2.6	
Moi mal	2.6	

Que tipo de estruturas creo que axudarían a seguir avanzando na procura dunha convivencia positiva?	PROFESORADO DIURNO	PROFESORADO NOCTURNO
Alumnado axudante	16	6
Mediación	27	8
Cibermentoría	21	5
Alumnado titor	11	5

Teño formación para xestionar problemas de convivencia na aula?	PROFESORADO DIURNO	PROFESORADO NOCTURNO
Ningunha	34.2	18.2
Algunha	47.4	63.6
Bastante	15.8	18.2
Moita	2.6	

Gustaríame ampliar esta formación?	PROFESORADO DIURNO	PROFESORADO NOCTURNO
Si	78.9	63.6
Non	21.1	36.4

Como me gustaría completar a miña formación en convivencia?	PROFESORADO DIURNO	PROFESORADO NOCTURNO
De xeito autodidacta	26.3	27.3
Grupo de traballo	34.2	27.3
Xornadas puntuais	28.9	45.5
Unha charla por trimestre	10.5	

ENQUISA PERSOAL NON DOCENTE (4 RESPOSTAS)

A convivencia no IES Xelmírez I consideras que é?	Moi boa	Boa	Regular
	2	2	

Hai condutas do alumnado (mal comportamento, falta de respecto cara a túa persoa ou traballo) que afecten ao normal desenvolvemento das túas tarefas?	Sempre ou case sempre	Bastantes veces	Algunhas veces	Nunca ou case nunca
				4

Coñeces casos de conflitos dentro do centro?	Moitos	Bastantes	Algúns	Ningún
				4

Coñeces casos de acoso escolar e violencia dentro do centro?	Moitos	Bastantes	Algúns	Ningún
				4

Coñeces casos de acoso escolar e violencia nas redes sociais por parte de alumnado do centro?	Moitos	Bastantes	Algúns	Ningún
				4

Participarías nalgún programa, charla ou xornada de resolución pacífica de conflitos para mellorar posibles problemas de convivencia?	Si	Non	Algunha vez
	2		2

ENQUISA FAMILIAS (48 RESPOSTAS)

A convivencia no IES Xelmírez I considero que é?	Moi boa	Boa	Regular
	27.1	60.4	12.5

Teño confianza no profesorado e na Dirección do centro e sei que intenta resolver os problemas de convivencia que poidan xurdir?	Sempre ou case sempre	Algunhas veces	Bastantes veces	Nunca ou case nunca
	60.4	22.9	12.5	4.2

Coñezo casos de condutas disruptivas (molestar, interromper, pasividade, faltas de respecto...) nas aulas?	Moitos	Algúns	Bastantes	Ningún
	2.1	45.8	6.3	45.8
Coñezo casos de conflitos fóra das aulas pero dentro do centro?	0	33.3	2.1	64.6
Coñezo casos de acoso e violencia dentro do centro?	0	18.8	0	81.3
Coñezo casos de acoso e violencia nas redes sociais por parte de alumnado do centro?	0	6.3	0	93.8

En que lugares?	Baños	Patio	Corredores	Cafetería	En ningún sitio
	11	25	10	2	14

O meu fillo ou filla foi intimidado/a (insultos, burlas, ameazas...) no centro?	Nunca ou case nunca	Algunhas veces	Bastantes veces	Sempre ou case sempre
	89.6	10.4 (14.6 mozos /6.3 mozas)		

O meu fillo ou filla foi intimidado/a (insultos, burlas, ameazas...) nas RRSS?	Nunca ou case nunca	Algunhas veces	Bastantes veces	Sempre ou case sempre
	95.8	4.2 (14.6 mozos /6.3 mozas)		

Estaría disposta a familia a participar nalgún programa, charla ou xornada de resolución pacífica de conflitos para mellorar posibles problemas de convivencia?	Si	Non	Algunha vez
	56.3	6.3	37.5

Considera a formación en convivencia da súa filla/o tan importante como os seus resultados académicos?	Máis importante a educación en emocións, valores e resolución pacífica de conflitos que uns resultados académicos brillantes	Menos importante a educación en emocións, valores e resolución pacífica de conflitos que uns resultados académicos brillantes	Igual de importante
	37.5		62.5

AULA DE CONVIVENCIA (CURSO 2018-19)						
CURSO	Nº ALUMNOS	Nº ALUMNAS	PARTES ALUMNOS	PARTES ALUMNAS	PROFESORES	PROFESORAS
1º ESO	1	0	1	0		
2º ESO	13	2	20	12	6	6
3º ESO	15	2	26	3	4	7
4º ESO	5	4	6	4	2	1
1º BAC	4	9	4	12	4	1
2º BAC	6	0	6	0	Xefatura	
TOTAL	44	17	63	31	16	15

AULA DE DERIVACIÓN (CURSO 2018-19)							
CURSO	Nº ALUMNOS	Nº ALUMNAS	PARTES ALUMNOS	PARTES ALUMNAS	PROFESORES	PROFESORAS	DERIVAS
1º ESO	0	0	0	0	0	0	0
2º ESO	3	0	4	0	0	4	0
3º ESO	7	1	10	4	3+Xefatura	3	2
4º ESO	14	4	21	4	2+Xefatura	3	5
1º BAC	4	3	4	3	1+Xefatura	1	0
2º BAC	2	0	2	0	Dirección	0	0
ESA	1	0	1	0	0	1	0
FPB1	4	0	8	0	1+Xefatura	3	2
FPB2	4	0	4	0	2	1	2
TOTAL	39	8	54	11	9	16	11

1ª AVALIACIÓN - ALUMNADO CON 3 OU + SUSPENSAS CURSO 2019/20										
	A		B		C		D		TOTAL	
O = Alumnos A = Alumnas	O	A	O	A	O	A	O	A	O	A
1º ESO	5	4	3	4	1	1			9	9
2º ESO	3	5	4	6	2	3			9	14
3º ESO	5	2	8	3	6	2			19	7
4º ESO	12	2	9	4	4	4			25	10
1º BAC	4	1	4	5	4	2	4	3	16	11
2º BAC	5	6	6	5	8	7	2	1	21	19
TOTAL	34	20	34	27	25	19	6	4	99	70

ANEXO 3

RÚBRICA PARA A AVALIACIÓN DO CLIMA DE AULA (I)					
		1	2	3	4
Condições materiais, ambientais e organizativas	Mantemento do edificio e das aulas	Non se arranxan os desperfectos ou tárdase moito en facelo	Arránxanse só os casos moi graves.	A medio prazo (1-2 meses) Coidado aceptable	De inmediato. Bo coidado
	Organización do alumnado dentro da aula	Fixo durante todo o curso, desde a primeira semana de curso	Disciplinario. Os cambios son para manter a disciplina	Nalgunha materia hai cambios, dependendo da tarefa	Xeral o cambio nas materias, dependendo da actividade
Relacións na aula	Suficiencia de recursos humanos, materiais e económicos	Moi inadecuados. Ratio elevada e falta de profesorado	Inadecuados. Hai actividades que non se poden realizar.	Suficientes. Cúmrese o PEC, pero con gran esforzo por parte do profesorado.	Satisfactorios. Cúbrense as necesidades de xeito adecuado.
	Tipos de relacións na aula	Exposición maxistral. Só fala quen dá a clase, con escasas preguntas espontáneas.	Grupos aillados. Hai xente que non chega a intervir en toda a clase.	Participación parcial. As intervencións son puntuais, non xeneralizadas.	Integración. En xeral, todo o grupo participa e intervéñ nas actividades propostas.
	Interaccións do profesorado co alumnado	De oposición. Gran tensión co grupo.	Frialdade. Só importa o académico, sen vinculación emocional.	Normais. Sen grandes conflitos, pouca relación co alumnado	Comprensivas. Hai relacións personalizadas, humor, valoración do positivo.
	Comunicación	Pasiva. Comunicación formal e/ou burocrática	Agresiva. Non se escoita o alumnado, imposición da opinión do profesorado	Empática. Téntase comprender a postura do alumnado.	Asertiva. Conséguese os obxectivos propios, e á vez intégranse os do alumnado.

RÚBRICA PARA A AVALIACIÓN DO CLIMA DE AULA (II)

		1	2	3	4
Metodoloxía	Actividade do alumnado	Actitude pasiva. O alumnado escoita	Esporadicament e o alumnado intervén	Dentro da programación, hai actividades onde o alumnado participa	A participación do alumnado é central na planificación das actividades.
	Contidos e metodoloxía	Individual. Ningún enfoque colectivo	Instrumental. Só se alude a coñecementos que se precisan para a materia.	Actividades organizadas en torno a unha data ou conmemoración	Proxectos de carácter interdisciplinar, partindo de necesidades reais.
Xestión socioemocional do profesorado	Metodoloxías cooperativas	Explícase só o que corresponde á materia, sen conexión con outras	Considérase mellor o método de explicación e estudo individual, argumentando que o traballo cooperativo beneficia a persoas “aproveitadas”	De cando en vez, preséntanse traballos en grupo.	A cooperación é a metodoloxía habitual
	Concepto e estilo de autoridade	Baseado no poder. Recompensas e sancións para controlar a clase.	Non se considera necesaria a opinión do alumnado.	Pasivo. Non se intervén nin se busca o control da clase.	Democrático e socioemocional Busca a inclusión e a participación, baséase no prestixio e capacidade moral de influencia e liderado socioemocional
	Aplicación de habilidades socioemocionais	Ausente. Considérase que iso é labor das familias	Escasa. Trabállao algún profesorado, pero de maneira individual	Titorial. Planificación desde o PAT, pero sen traballalo nas distintas materias	Intencional. Trabállanse de maneira intencional as emocións e as habilidades sociais, dentro do currículo das materias
	Xestión de conflitos	Inexistentes. Pénsase que é labor exclusiva do equipo directivo	Reglamentario sAplicación das NOF. O conflito é algo a evitar e a sufocar cando se produce	Individuais. Cada docente ten o seu estilo e forma de abordar o conflito.	Planificado. Hai procedementos compartidos por todo o centro e aplícanse chegado o caso: equipos de axuda, mediación...